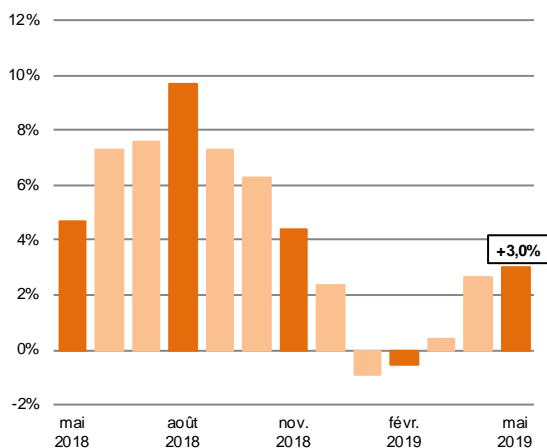


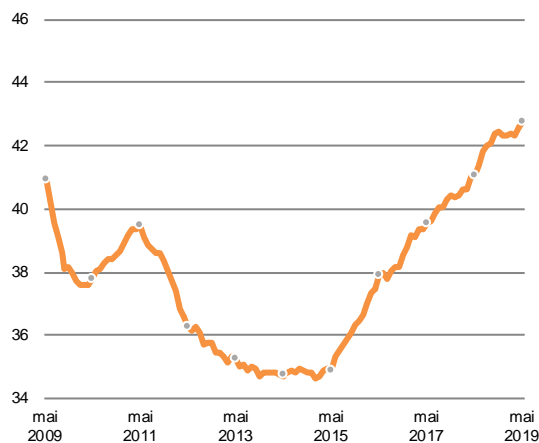
La production de crédit à la consommation par les établissements spécialisés en mai 2019⁽¹⁾

La hausse de la production se poursuit en mai (+4,7%)

Tendance générale sur 3 mois :
Variation annuelle de la production*
Graphique 1 – En pourcentage



Tendance générale en valeur :
Production en année mobile*
Graphique 2 – En milliards d'euros



* Toutes opérations confondues. Données mensuelles. Moyenne trimestrielle mobile.

* Toutes opérations confondues. Données mensuelles cumulées sur douze mois.

En mai 2019, le regain de croissance amorcé en avril se confirme pour les établissements spécialisés dans le crédit à la consommation : **+4,7%** par rapport au même mois de 2018. A l'échelle des **trois derniers mois**, la production est en hausse de **+3%**.

Les évolutions des principaux secteurs sont les suivantes :

- La plus forte hausse est une nouvelle fois enregistrée par les financements affectés à **l'amélioration de l'habitat et aux biens d'équipement du foyer**, qui progressent de **+20,4%** en mai. **En moyenne sur les trois derniers mois**, l'activité croît de **+19,5%**.
- En mai, les financements d'**automobiles d'occasion** sont en hausse de **+10,4%** avec une croissance plus soutenue pour les opérations de LOA⁽²⁾ (+48%) que pour les crédits affectés (+6,2%). **En moyenne sur les trois derniers mois**, ces financements augmentent de **+12,1%** (+51,3% pour les opérations de LOA⁽²⁾ et +8% pour les crédits affectés).
- Après un rebond en avril, l'évolution des financements d'**automobiles neuves** ralentit en mai : **+1,5%** par rapport au même mois de l'année précédente et **+2,3% en moyenne sur les trois derniers mois**. La progression des opérations de LOA⁽²⁾ (+3,2% en mai et +4% en moyenne sur les trois derniers mois) contraste avec le recul des financements par crédits affectés (-3,5% en mai et -2,7% à l'échelle des trois derniers mois).
- Les nouvelles utilisations de **crédit renouvelable** augmentent légèrement : **+0,5%** par rapport à mai 2018. **En moyenne sur les trois derniers mois**, la production est quasi-stable (**+0,3%**).
- Avec une hausse de **+3,2%** en mai, l'évolution des **prêts personnels** redevient positive après cinq mois consécutifs de repli. Toutefois, l'activité fléchit de **-2,5% en moyenne sur les trois derniers mois**.

L'ASF (Association française des Sociétés Financières) regroupe l'ensemble des établissements spécialisés : quelque 280 entreprises exerçant de multiples activités (crédit-bail mobilier et immobilier, affacturage, cautions aux entreprises ou aux particuliers, prestataires de services d'investissement...). En matière de **crédit à la consommation** (crédits renouvelables, crédits affectés, prêts personnels, location avec option d'achat) les **adhérents de l'ASF** représentent **près de 50% de l'encours de l'ensemble des établissements de crédit** (et la majorité des opérations de crédits renouvelables).

(1) Les données chiffrées utilisées pour la présente statistique sont des données brutes, non corrigées des variations saisonnières et des jours ouvrables. De ce point de vue, on notera que le mois de mai 2019 compte un jour ouvrable de plus que mai 2018 (24 au lieu de 23, soit un écart de +4,3%).

(2) LOA : Location avec Option d'Achat.

DONNEES CHIFFREES COMPLETES

CREDIT A LA CONSOMMATION : ENQUETE MENSUELLE EXPRESS						
PRODUCTION DES ETABLISSEMENTS SPECIALISES (en millions d'euros)						
Période : MAI 2019 (données brutes)	Mai 2018*	Mai 2019	Δ%	Cumul 5 mois 2018	Cumul 5 mois 2019	Δ%
TOTAL	3 468	3 630	+4,7%	17 154	17 584	+2,5%
. Opérations de crédit classique	2 781	2 895	+4,1%	13 948	14 136	+1,3%
. Crédits affectés	859	934	+8,7%	4 167	4 546	+9,1%
. Automobiles neuves	183	177	-3,5%	953	935	-1,8%
. Automobiles d'occasion	322	342	+6,2%	1 635	1 796	+9,8%
. Amélioration de l'habitat et biens d'équipement du foyer (1)	229	276	+20,4%	1 121	1 309	+16,8%
. Autres biens ou services (2)	124	138	+11,7%	458	506	+10,4%
. Crédits renouvelables	806	810	+0,5%	3 988	3 955	-0,8%
. Prêts personnels (y compris rachats de créances)	1 116	1 151	+3,2%	5 794	5 635	-2,7%
. Opérations de location avec option d'achat	687	735	+6,9%	3 206	3 448	+7,6%
. Automobiles neuves	558	576	+3,2%	2 731	2 846	+4,2%
. Automobiles d'occasion	36	53	+48,0%	170	254	+49,3%
. Autres matériels	93	106	+13,8%	304	348	+14,3%
Financements d'automobiles neuves (crédits affectés + LOA)	741	753	+1,5%	3 684	3 781	+2,6%
Financements d'automobiles d'occasion (crédits affectés + LOA)	358	395	+10,4%	1 805	2 050	+13,5%

* Les chiffres concernant mai 2018 sont exprimés sur la base des sociétés adhérentes au 31 mai 2019. Ils tiennent compte des modifications, parfois sensibles, qui ont pu être apportées par certaines sociétés aux informations fournies l'année précédente.

(1) Electroménager, équipement multimédia, meubles, etc.

(2) Deux-roues, véhicules de loisirs, bateaux de plaisance, divers.