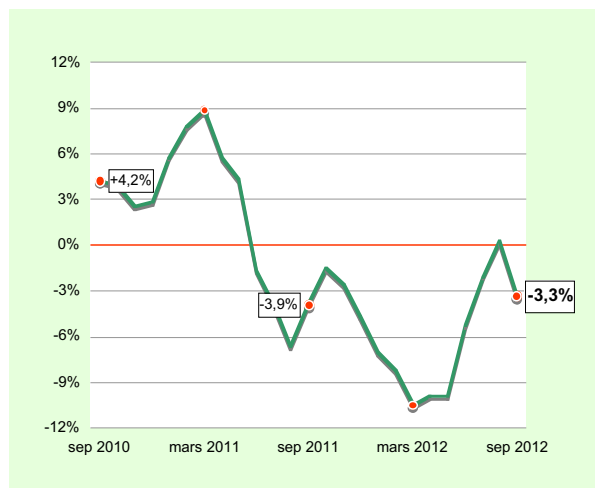


La production de crédit à la consommation par les établissements spécialisés en septembre 2012¹

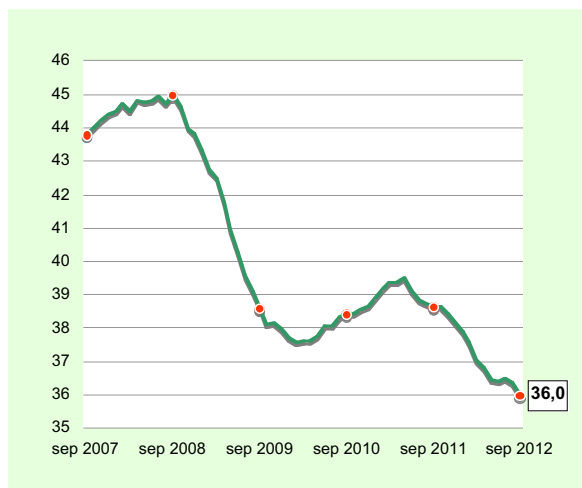
Brusque rechute de la production en septembre (baisse de -11,2%) et recul de l'activité de -6,5% sur les neuf premiers mois de l'année

Variation annuelle de la production*
Graphique 1 - En pourcentage



* Toutes opérations confondues. Données mensuelles. Moyenne trimestrielle mobile.

Production en année mobile*
Graphique 2 - En milliards d'euros



* Toutes opérations confondues. Données mensuelles cumulées sur douze mois.

Fin d'été morose pour les établissements de crédit spécialisés dans le crédit à la consommation : après certains signes d'une stabilisation de l'activité perceptibles ces derniers mois, **septembre 2012 enregistre une brusque rechute** avec une **production qui recule de -11,2% par rapport à septembre 2011**, soit la plus forte contraction depuis mars. Sur l'ensemble du **troisième trimestre**, le repli est de **-3,3%** en variation annuelle (voir graphique 1 ci-dessus) et atteint **-6,5% sur les neuf premiers mois de l'année** (contre +1,1% pour la même période de l'année précédente). En termes de cumul annuel mobile, la production repart à la baisse avec 36 Mds d'euros, nouvel étiage par rapport au point haut de septembre 2008 (voir graphique 2 ci-dessus).

Tous les secteurs sont en recul, plus ou moins accentué

- Les **prêts personnels** enregistrent la plus forte baisse avec **-15,4%** par rapport à septembre 2011 et -6,9% pour l'ensemble du troisième trimestre. Sur les **neuf premiers mois de l'année**, le recul atteint **-9,1%** en variation annuelle contre une hausse de +12,4% pour la même période en 2011.
- Les financements de **voitures particulières neuves** (par crédit classique et location avec option d'achat) se contractent de **-13,9%** par rapport à septembre 2011 et sont quasiment stables en moyenne (+0,3%) au troisième trimestre. Sur les **neuf premiers mois de l'année**, la production recule de **-6,5%** contre une progression de +4,4% pour la même période en 2011.
- La chute des **crédits renouvelables** se poursuit : les nouvelles utilisations baissent de **-8,9%** par rapport à septembre 2011, de -4,5% en moyenne sur l'ensemble du troisième trimestre et de **-7,7% sur les neuf premiers mois de l'année** après -5,6% pour la même période en 2011.
- Après trois mois consécutifs de hausse, l'évolution des financements de **biens d'équipement du foyer** (électroménager, équipement multimédia, meubles...) redevient négative en septembre (**-4,5%** par rapport à septembre 2011). La performance reste cependant positive sur l'ensemble du troisième trimestre (progression de +4,6% en variation annuelle) ainsi que sur les **neuf premiers mois de l'année** (+3,2% contre un recul de -8,4% pour la même période en 2011).

L'ASF (Association Française des Sociétés Financières) regroupe l'ensemble des établissements de crédit spécialisés : 317 entreprises pour 300 milliards d'euros d'encours, soit près de 20% du total des crédits à l'économie du secteur privé. En matière de crédit à la consommation (crédits renouvelables, financements affectés, prêts personnels, location avec option d'achat) les adhérents de l'ASF représentent environ 60% du total des opérations (et la quasi-totalité pour les opérations de crédits renouvelables).

1. Les données chiffrées utilisées pour la présente statistique sont des données brutes, non corrigées des variations saisonnières et des jours ouvrables. De ce point de vue, on notera que le mois de septembre 2012 compte un jour ouvrable de moins que septembre 2011 (25 au lieu de 26).

Données chiffrées complètes

CREDIT A LA CONSOMMATION : ENQUETE MENSUELLE EXPRESS PRODUCTION DES ETABLISSEMENTS DE CREDIT SPECIALISES (millions d'euros)

Période : SEPTEMBRE 2012	Septembre 2011*	Septembre 2012	Δ%	Cumul 9 mois 2011	Cumul 9 mois 2012	Δ%
TOTAL	2 964	2 632	-11,2%	27 883	26 074	-6,5%
Opérations de crédit classique	2 786	2 476	-11,1%	25 882	24 131	-6,8%
Financements affectés	805	735	-8,8%	8 037	7 781	-3,2%
Financements d'automobiles neuves	283	239	-15,8%	3 037	2 718	-10,5%
Financements d'automobiles d'occasion	222	211	-4,8%	2 067	2 103	+1,7%
Financements affectés <u>hors automobile</u>	300	285	-5,1%	2 932	2 961	+1,0%
Financements de véhicules <u>hors automobile</u> (1)	44	45	+1,8%	586	593	+1,3%
Amélioration de l'habitat et biens d'équipement du foyer (2)	242	231	-4,5%	2 195	2 264	+3,2%
Autres biens ou services	14	9	-37,8%	152	104	-31,8%
Crédits renouvelables	1 018	927	-8,9%	9 254	8 540	-7,7%
Prêts personnels (y compris rachats de créances)	963	815	-15,4%	8 591	7 810	-9,1%
Opérations de location avec option d'achat	178	156	-12,6%	2 001	1 943	-2,9%
Automobiles	159	142	-10,6%	1 566	1 587	+1,3%
Autres matériels	19	14	-28,4%	434	356	-18,0%

Financements d'automobiles neuves (crédit classique + LOA)	442	380	-13,9%	4 604	4 305	-6,5%
---	------------	------------	---------------	--------------	--------------	--------------

* Les chiffres concernant septembre 2011 sont exprimés sur la base des sociétés adhérentes au 1er octobre 2012. Ils tiennent compte des modifications, parfois sensibles, qui ont pu être apportées par certaines sociétés aux informations fournies l'année précédente.

(1) Deux-roues, véhicules de loisirs, bateaux de plaisance, etc.

(2) Electroménager, équipement multimédia, meubles, etc.