

TABLEAU DE BORD ASF

L'activité des établissements spécialisés au premier semestre 2013

Le premier semestre 2013 est marqué par une contraction de l'activité pour les opérations de financement, particulièrement sensible dans le domaine de l'immobilier - tant pour les ménages que pour les entreprises - mais aussi en matière de crédit à la consommation des ménages et de financements locatifs d'équipement des entreprises et des professionnels.

L'orientation est plus favorable pour les services financiers (affacturation et cautions).

Le coup de froid apparaît toutefois plus accentué au premier trimestre qu'au deuxième.

L'ASF (Association Française des Sociétés Financières) **regroupe l'ensemble des établissements spécialisés : 310 entreprises** - sociétés financières ou banques spécialisées - pour près de **290 milliards d'euros d'encours** au 30 juin 2013, soit **environ 15% du total des crédits à l'économie du secteur privé**.

Les activités des membres de l'ASF sont multiples : financement des particuliers (crédit à la consommation - où les adhérents de l'ASF représentent près de 60% du total des opérations et la quasi-totalité des opérations de crédits renouvelables - et **financement du logement**), **financement des entreprises et des professionnels** (financement de l'équipement et des investissements immobiliers : **crédit-bail, mobilier et immobilier**, financements classiques à court, moyen et long terme), **services financiers** (affacturation et cautions), **services d'investissement** (ensemble des métiers relatifs aux titres et autres instruments financiers).

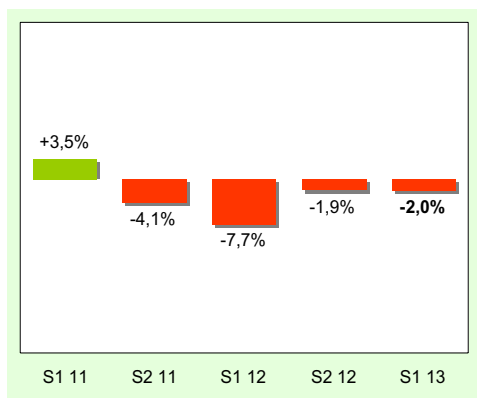
Tableau de bord ASF

L'activité des établissements spécialisés au premier semestre 2013

Le financement des particuliers : le crédit à la consommation se contracte et le financement du logement par les spécialisés poursuit sa chute.

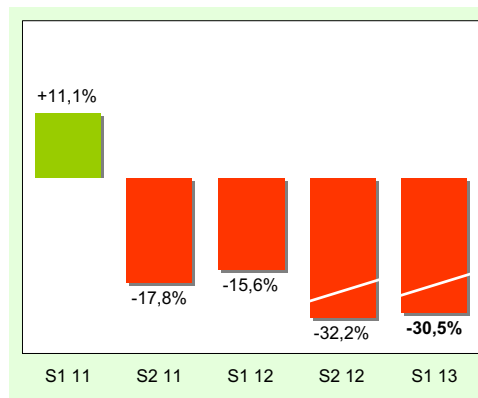
Le crédit à la consommation : -2%

Variation annuelle de la production¹ semestrielle



Le financement du logement par les établissements spécialisés : -30,5%

Variation annuelle de la production¹ semestrielle



La production des établissements spécialisés dans le crédit à la consommation enregistre au cours des six premiers mois de 2013 son **quatrième semestre consécutif de recul** : -2% par rapport au premier semestre 2012 avec **17,3 Mds d'euros**. On retrouve cette évolution négative à chacun des deux premiers trimestres, moins accentuée cependant au printemps (-1,1% par rapport à la même période de 2012 après -3% au cours des trois premiers mois). **Sur les douze derniers mois cumulés**, le montant des nouveaux financements (35,3 Mds d'euros) cède **-22%** par rapport au point historiquement haut atteint en **septembre 2008**.

- Le seul secteur en progression est celui des **prêts personnels** qui, avec **5,4 Mds d'euros**, est en hausse de **+2,3%** par rapport au premier semestre 2012 (+1,2% en variation annuelle au premier trimestre et +3,3% au deuxième).

- Avec **5,3 Mds d'euros**, les nouvelles utilisations de **crédit renouvelable** reculent au premier semestre de **-3,4%** par rapport à la même période de 2012 (-4% au premier trimestre et -2,8% au deuxième). La production cumulée des douze derniers mois se situe, à fin juin, à un **niveau inférieur de -35%** par rapport à son point haut d'il y a cinq ans.

- Les financements de **voitures particulières neuves** (par crédit classique et location avec option d'achat) sont en baisse de **-5%** par rapport au premier semestre 2012 à **2,8 Mds d'euros**. La contraction, qui avait atteint -7,6% en rythme annuel au premier trimestre, a été ramenée à -2,6% au deuxième.

- Avec **1,5 Md d'euros**, les financements de **biens d'équipement du foyer** (électroménager, équipement multimédia, meubles...) reculent de **-3,4%** au premier semestre par rapport à la même période de l'année précédente. Leur repli s'est accentué au printemps : -5,4% en variation annuelle après -1,4% au premier trimestre.

Le montant des **opérations en cours** s'établit à **81,2 Mds d'euros** au 30 juin 2013, en recul de **-1,6%** sur douze mois.

La **chute de l'activité** des établissements spécialisés dans le financement du logement ne paraît pas devoir s'arrêter : après un effondrement de la production de -39% au premier trimestre par rapport à la même période de l'année précédente et un recul de -18,1% au printemps, le premier semestre se termine sur une baisse de **-30,5%** par rapport aux six premiers mois de 2012, avec **4,1 Mds d'euros** de nouveaux financements. Exprimée en année pleine, **la production a été divisée par plus de 2 sur les cinq dernières années**.

On rappelle que la part de ces financements spécialisés dans le total du financement du logement est de moins de 15%.

Le montant des **opérations en cours** est de **79,7 Mds d'euros** à fin juin 2013.

1. **Production** : analyse de l'activité en termes de flux de nouvelles opérations initiées pendant une période donnée (nouveaux crédits ou nouveaux investissements pour les opérations de crédit-bail).
Opérations en cours : référence à la notion de stock existant à une date donnée (crédits ou immobilisations nettes pour les opérations de crédit-bail).

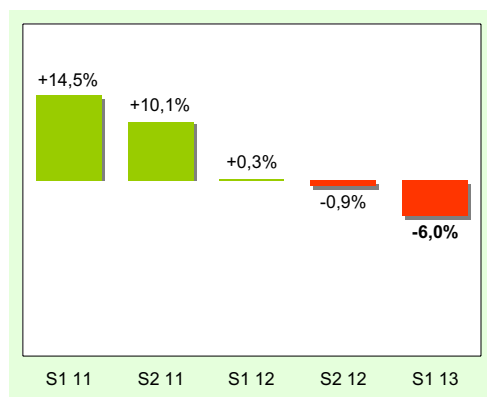
Tableau de bord ASF

L'activité des établissements spécialisés au premier semestre 2013

Le financement des entreprises et des professionnels : les financements locatifs d'équipement accentuent leur baisse et le crédit-bail immobilier enregistre sa plus mauvaise performance depuis le second semestre 2010.

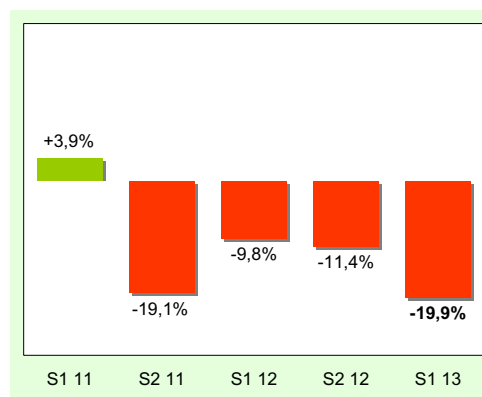
Les financements locatifs d'équipement : -6%

Variation annuelle de la production¹ semestrielle



Le crédit-bail immobilier : -19,9%

Variation annuelle de la production¹ semestrielle



Après un net rebond de l'activité en 2011 suivi d'une quasi-stabilisation en 2012, la tendance paraît de nouveau mal orientée au premier semestre 2013 pour les opérations de **financements locatifs des investissements d'équipement des entreprises** et des professionnels² (crédit-bail mobilier et opérations connexes) : avec **10,4 Mds d'euros**, les nouveaux investissements reculent de **-6%** par rapport à la même période de l'année précédente, soit la plus mauvaise performance depuis le second semestre 2009. On note cependant que la **baisse de la production s'est atténuée au printemps** par rapport à celle enregistrée au cours des trois premiers mois de l'année (-4,2% au deuxième trimestre par rapport à la même période de 2012 après -7,9% au premier). Exprimée en année mobile, cette production est, à la mi-2013, inférieure de -15% à son pic de 2008.

Dans cet ensemble, les **opérations de crédit-bail mobilier stricto sensu**³ enregistrent un repli plus accentué : **-6,8%** avec **4,8 Mds d'euros**. Les opérations de location sans option d'achat baissent de -5,3%.

Enfin, des financements ont été réalisés sous forme de **crédits d'équipement classiques** pour **1,7 Md d'euros**⁴.

Le montant global des **opérations en cours** (**54,2 Mds d'euros** à fin juin 2013) progresse de **+1,5%** sur douze mois.

Quatrième semestre consécutif de recul pour le crédit-bail immobilier qui enregistre dans la première moitié de l'année une **forte contraction de la production**. Avec **1,8 Md d'euros**, les engagements nouveaux (en termes de contrats signés) des sociétés spécialisées reculent de **-19,9%** au premier semestre 2013 par rapport à la même période de 2012. Exprimée en année mobile, cette production (locaux industriels et commerciaux, locaux de bureaux) est, à la mi-2013, inférieure de -28% à son pic de la mi-2011. Le montant des **immobilisations nettes** est de **34,4 Mds d'euros** à fin juin 2013, en hausse de **+1,3%** sur douze mois.

Pour leur part, les **Sofergie** ont initié au total **0,4 Md d'euros** d'investissements (**-1,2%** par rapport à la même période de l'année précédente). Elle portent un **encours** de **2,6 Mds d'euros** au 30 juin, en baisse de **-7,1%** sur douze mois.

A ces opérations s'ajoutent des **financements classiques** (à court, moyen et long terme) pour un montant de **0,91 Md d'euros** (**-1,6%** par rapport au premier semestre 2012) et un **encours** correspondant de **9,8 Mds d'euros** au 30 juin, en contraction de **-4,8%** sur douze mois.

2. Véhicules automobiles utilitaires et industriels, voitures particulières, matériel informatique et électronique, biens d'équipement divers.

3. Au sens de la loi du 2 juillet 1966.

4. La variation annuelle de cette production (+35,8%) est peu significative, compte tenu de l'incidence d'une opération exceptionnelle réalisée en 2013.

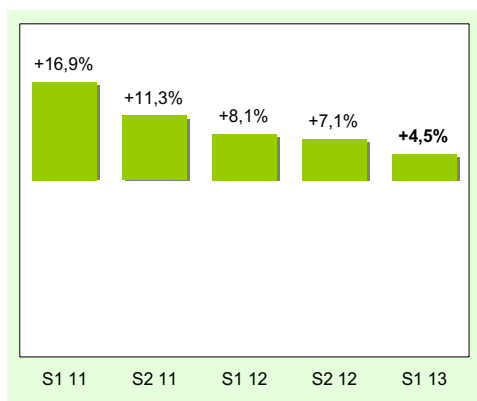
Tableau de bord ASF

L'activité des établissements spécialisés au premier semestre 2013

Les services financiers : une croissance confirmée mais qui apparaît plus ou moins allante selon les cas.

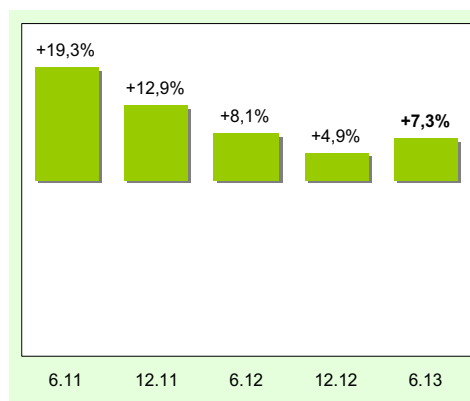
L'affacturage⁵ : +4,5%

Variation annuelle de la production⁶ semestrielle



Les cautions : +7,3%

Encours des engagements au hors-bilan (glissement sur douze mois)



Malgré une meilleure orientation de l'activité au printemps (la production augmente de +6,3% au deuxième trimestre 2013 par rapport à la même période de l'année précédente après seulement +2,7% au cours des trois premiers mois), le ralentissement de la croissance de l'affacturage s'accroît encore sur l'ensemble du premier semestre. Le montant des créances prises en charge dans le cadre d'un contrat d'affacturage durant les six premiers mois de 2013 est, avec **95,1 Mds d'euros**, en hausse de **+4,5%** par rapport au premier semestre 2012.

Les opérations d'affacturage se maintiennent dans une **dynamique de croissance**, mais sur un **rythme de moins en moins rapide** : le taux de progression de l'activité a ainsi été divisé par près de quatre en deux ans et par près de deux la dernière année.

Comme c'est le plus souvent le cas ces dernières années, les opérations réalisées sur le **plan international** progressent au premier semestre 2013 plus rapidement que celles réalisées sur le plan national (respectivement, +9,3% par rapport à la même période de l'année précédente avec 17,8 Mds d'euros et +3,5% avec 77,2 Mds d'euros). La part de l'activité à l'international (en quasi-totalité à l'exportation) représente désormais **19% du total**.

Le montant des **opérations en cours** est de **26,6 Mds d'euros** au 30 juin 2013, en progression de **+3,3%** sur douze mois.

Le **ralentissement** continu de la croissance enregistré par les sociétés de caution depuis décembre 2011 est, semble-t-il, **enrayé à fin juin 2013** : avec **377,4 Mds d'euros**, l'encours des engagements hors-bilan progresse à cette date de **+7,3%** en glissement annuel, soit une croissance supérieure de près de +50% à celle enregistrée six mois auparavant. Les garanties de bonne fin sur crédits aux particuliers constituent la plus grande partie de ces engagements.

On notera que ces chiffres sont fortement influencés par l'activité d'une société dont la part dans le total est particulièrement importante.

5. On rappelle que l'**opération d'affacturage** consiste en un transfert de créances commerciales (factures) de leur titulaire à un factor (la société d'affacturage) qui se charge d'en opérer le recouvrement et qui en garantit la bonne fin, même en cas de défaillance momentanée ou permanente du débiteur. Le factor peut régler par anticipation tout ou partie du montant des créances transférées. La technique de l'affacturage propose **trois services** : le **financement** (sans attendre l'arrivée à échéance des créances, le client peut percevoir en fonction de ses besoins, et dans des délais très courts - moins de 48 heures -, tout ou partie du montant des factures transférées) ; la **prévention des risques** et la garantie contre les impayés (le factor propose aux entreprises de les prémunir contre tout risque de défaillance de leurs clients) ; la **gestion du compte clients** (le factor se charge de tous les aspects de cette gestion : tenue des comptes, identification et affectation des paiements, recouvrement amiable, pré-contentieux et contentieux des factures). Les **sociétés d'affacturage**, établissements de crédit spécialisés, **sont toutes regroupées au sein de l'Association française des sociétés financières (ASF)**.

6. Pour l'affacturage, la notion de production correspond au montant des créances prises en charge dans le cadre d'un contrat d'affacturage (hors opérations de « floor plan » et de forfaitage).

L'ACTIVITE DES ETABLISSEMENTS SPECIALISES AU PREMIER SEMESTRE 2013

1. LA PRODUCTION - MONTANTS EN MILLIONS D'EUROS -	1 ^{er} semestre 2012*	1 ^{er} semestre 2013	Variation 2013 / 2012
. Equipement des entreprises et des professionnels	12 237	12 021	-1,8%
. Crédit classique	1 228	1 668	+35,8%
. Financement de matériels d'équipement	1 228	1 668	+35,8%
. Crédits-stocks et assimilés	Mesure non significative		
. Location de matériels	11 009	10 353	-6,0%
. Crédit-bail mobilier et autres opérations de LOA (1)	6 169	5 772	-6,4%
. Crédit-bail mobilier (loi du 2.7.1966)	5 189	4 837	-6,8%
. Autres opérations de LOA (1) (voitures particulières)	980	935	-4,6%
. Location sans option d'achat (2) (3)	4 839	4 581	-5,3%
. Location financière	2 552	2 436	-4,6%
. Location longue durée	2 287	2 145	-6,2%
. Equipement des particuliers (crédit à la consommation)	17 659	17 301	-2,0%
. Crédit classique	16 215	15 824	-2,4%
. Financements affectés	5 377	5 055	-6,0%
. Crédits renouvelables (nouvelles utilisations à crédit)	5 517	5 327	-3,4%
. Prêts personnels (y compris rachats de créances)	5 321	5 443	+2,3%
. Location	1 444	1 476	+2,2%
. Immobilier d'entreprise	3 550	3 088	-13,0%
. Financement immobilier classique (4)	928	914	-1,6%
. Sofergie (5)	407	402	-1,2%
. Crédit-bail immobilier (6)	2 215	1 773	-19,9%
. Financement du logement par les établissements spécialisés (7)	5 895	4 096	-30,5%
. Affacturage (8)	90 934	95 060	+4,5%

* Les chiffres concernant 2012 sont exprimés sur la base des sociétés adhérentes au 1^{er} juillet 2013. Ils tiennent compte des modifications, parfois sensibles, qui ont pu être apportées par certaines sociétés aux informations fournies l'année précédente.

(1) LOA : Location avec Option d'Achat.

(2) **NB** : Il s'agit de l'activité consolidée des établissements de crédit spécialisés (adhérents ASF) et des sociétés, non établissements de crédit, filiales de groupes auxquels appartiennent les adhérents ASF.

(3) Les opérations de location sans option d'achat peuvent relever de deux catégories :

- Les **opérations de location financière** sont des opérations sans option d'achat dans lesquelles le locataire choisit le fournisseur ainsi que le bien dont il connaît et, le cas échéant, négocie lui-même le prix. Les contrats de ce type sont conclus pour une durée irrévocable, les loyers sont indépendants de l'utilisation du matériel.

- Les **opérations de location longue durée** sont des opérations sans option d'achat ne répondant pas aux critères définissant la location financière.

(4) Financements à moyen et long terme et crédits aux promoteurs et marchands de biens.

(5) La **production des Sofergie** est composée, d'une part, d'**opérations réalisées sous forme d'investissements en crédit-bail** (nouveaux contrats définitivement signés au cours de la période, quelle que soit la date de réalisation effective de l'opération, chaque Sofergie ne retenant que sa part dans les opérations en pool) à hauteur de 129 millions d'euros au premier semestre 2012 et 58 millions d'euros au premier semestre 2013 ; d'autre part, de **financements par crédit classique**, pour un montant de 278 millions d'euros au premier semestre 2012 et 344 millions d'euros au premier semestre 2013.

(6) Les données prises en compte au titre de la production du crédit-bail immobilier sont celles correspondant aux contrats signés au cours de la période. Non compris les opérations de location simple.

(7) Les chiffres du financement du logement comprennent notamment les financements acquéreurs classiques.

(8) Montant des créances prises en charge. Hors opérations de "floor plan" et de forfaitage.

L'ACTIVITE DES ETABLISSEMENTS SPECIALISES AU PREMIER SEMESTRE 2013

2. LES OPERATIONS EN COURS - MONTANTS EN MILLIONS D'EUROS -	Au 30 juin 2012*	Au 30 juin 2013	Variation 2013 / 2012
. Equipement des entreprises et des professionnels	53 404	54 208	+1,5%
. Crédit classique	12 037	12 932	+7,4%
. Financement de matériels d'équipement	6 058	6 703	+10,7%
. Crédits-stocks et assimilés (1)	5 979	6 229	+4,2%
. Location de matériels	41 367	41 276	-0,2%
. Crédit-bail mobilier et autres opérations de LOA (2)	25 096	25 240	+0,6%
. Location sans option d'achat (3) (4)	16 272	16 036	-1,4%
. Location financière	8 569	8 317	-2,9%
. Location longue durée	7 702	7 719	+0,2%
. Equipement des particuliers (crédit à la consommation)	82 529	81 186	-1,6%
. Crédit classique	76 869	75 519	-1,8%
. Financements affectés	22 188	22 059	-0,6%
. Crédits renouvelables	21 980	20 477	-6,8%
. Prêts personnels (y compris rachats de créances)	32 701	32 982	+0,9%
. Location	5 659	5 667	+0,1%
. Immobilier d'entreprise	47 144	46 882	-0,6%
. Financement immobilier classique (5)	10 348	9 849	-4,8%
. Sofergie	2 850	2 648	-7,1%
. Crédit-bail immobilier (6)	33 945	34 384	+1,3%
. Financement du logement par les établissements spécialisés (7)	86 145	79 676	n.s. (8)
. Affacturage (9)	25 781	26 642	+3,3%
. Sociétés de caution (engagements au hors-bilan)	351 795	377 429	+7,3%

* Les chiffres concernant 2012 sont exprimés sur la base des sociétés adhérentes au 1er juillet 2013. Ils tiennent compte des modifications, parfois sensibles, qui ont pu être apportées par certaines sociétés aux informations fournies l'année précédente.

(1) Y compris financements de véhicules de démonstration.

(2) LOA : Location avec Option d'Achat.

(3) **NB** : Il s'agit de l'activité consolidée des établissements de crédit spécialisés (adhérents ASF) et des sociétés, non établissements de crédit, filiales de groupes auxquels appartiennent les adhérents ASF.

(4) Les opérations de location sans option d'achat peuvent relever de deux catégories :

- Les **opérations de location financière** sont des opérations sans option d'achat dans lesquelles le locataire choisit le fournisseur ainsi que le bien dont il connaît et, le cas échéant, négocie lui-même le prix. Les contrats de ce type sont conclus pour une durée irrévocable, les loyers sont indépendants de l'utilisation du matériel.

- Les **opérations de location longue durée** sont des opérations sans option d'achat ne répondant pas aux critères définissant la location financière.

(5) Financements à moyen et long terme et crédits aux promoteurs et marchands de biens.

(6) Non compris les opérations de location simple d'un montant de 329 millions d'euros au 30 juin 2012 et 293 millions d'euros au 30 juin 2013.

(7) Les chiffres du financement du logement comprennent notamment les financements acquéreurs classiques.

(8) Evolution non significative compte tenu d'opérations intra-groupe.

(9) Montant de l'encours net des créances à recouvrer. Hors opérations de "floor plan" et de forfaitage.

LE FINANCEMENT DE L'EQUIPEMENT DES PARTICULIERS PAR LES ETABLISSEMENTS SPECIALISES

AU PREMIER SEMESTRE 2013

Opérations de crédit classique et de location de matériels

VERSION DETAILLEE

LA PRODUCTION (en montant)

. Crédit : montant des nouveaux crédits distribués (hors agios)

. Location : montant des investissements nouveaux (HT)

En millions d'euros

	1 ^{er} semestre 2012*	1 ^{er} semestre 2013	Variation 2013 / 2012
. Equipement des particuliers (crédit à la consommation)	17 659	17 301	-2,0%
. Financements par crédit classique	16 215	15 824	-2,4%
. Financements affectés	5 377	5 055	-6,0%
. Financements d'automobiles	3 345	3 128	-6,5%
. Financements d'automobiles neuves	1 895	1 669	-11,9%
. Financements d'automobiles d'occasion	1 449	1 459	+0,6%
. Financements affectés <u>hors automobile</u>	2 032	1 927	-5,2%
. Financements de véhicules <u>hors automobile</u> (1)	420	389	-7,4%
. Amélioration de l'habitat et biens d'équipement du foyer (2)	1 512	1 460	-3,4%
. Autres biens et services	101	78	-22,6%
. Crédits renouvelables (nouvelles utilisations à crédit)	5 517	5 327	-3,4%
. Prêts personnels (y compris rachats de créances)	5 321	5 443	+2,3%
. Financements par location	1 444	1 476	+2,2%
. Location avec option d'achat	1 372	1 400	+2,0%
. Automobiles	1 099	1 175	+6,9%
. Autres biens (3)	273	225	-17,6%
. Location sans option d'achat (4)	72	76	+6,2%

* Les chiffres concernant 2012 sont exprimés sur la base des sociétés adhérentes au 1^{er} juillet 2013. Ils tiennent compte des modifications, parfois sensibles, qui ont pu être apportées par certaines sociétés aux informations fournies l'année précédente.

(1) Deux-roues, véhicules de loisirs, bateaux de plaisance, etc.

(2) Electroménager, équipement multimédia, meubles, etc.

(3) Bateaux de plaisance pour la quasi-totalité.

(4) Voitures particulières pour la quasi-totalité.

LE FINANCEMENT DE L'EQUIPEMENT DES ENTREPRISES ET DES PROFESSIONNELS PAR LES ETABLISSEMENTS SPECIALISES AU PREMIER SEMESTRE 2013

Opérations de crédit classique et de location de matériels
VERSION DETAILLEE

LA PRODUCTION (en montant)

. **Crédit** : montant des nouveaux crédits distribués (hors agios)
. **Location** : montant des investissements nouveaux (HT)

Millions d'euros

1 ^{er} semestre 2012*	1 ^{er} semestre 2013	Variation 2013 / 2012
-----------------------------------	----------------------------------	--------------------------

. Equipement des entreprises et des professionnels	12 237	12 021	-1,8%
. Crédit classique	1 228	1 668	+35,8%
. Financement de matériels d'équipement	1 228	1 668	+35,8%
. Véhicules utilitaires et industriels (tous tonnages confondus)	81	78	-3,6%
. Voitures particulières	217	204	-6,1%
. Autres financements	930	1 386	+49,1%
. Crédits-stocks et assimilés	<i>Mesure non significative</i>		
. Location de matériels	11 009	10 353	-6,0%
. Location avec option d'achat	6 169	5 772	-6,4%
. Crédit-bail mobilier (loi du 2.7.1966)	5 189	4 837	-6,8%
. Véhicules utilitaires et industriels (tous tonnages confondus)	2 064	1 986	-3,8%
. Matériel informatique, électronique et de bureautique	308	341	+10,9%
. Bureautique (machines à écrire, à calculer, à reproduire et autres machines de bureau)	109	117	+7,4%
. Ordinateurs et équipements informatiques (hors bureautique)	199	224	+12,8%
. Autres matériels d'équipement (machines-outils, matériel agricole, etc.)	2 818	2 511	-10,9%
. Autres opérations de LOA (1) (voitures particulières)	980	935	-4,6%
. Location sans option d'achat (2) (3)	4 839	4 581	-5,3%
. Location financière	2 552	2 436	-4,6%
. Véhicules utilitaires et industriels (tous tonnages confondus)	356	329	-7,7%
. Voitures particulières	129	100	-22,5%
. Matériel informatique, électronique et de bureautique	1 378	1 308	-5,1%
. Bureautique (machines à écrire, à calculer, à reproduire et autres machines de bureau)	643	628	-2,2%
. Ordinateurs et équipements informatiques (hors bureautique)	735	680	-7,6%
. Autres matériels d'équipement (machines-outils, matériel agricole, etc.)	689	699	+1,5%
. Location longue durée (véhicules automobiles) (4)	2 287	2 145	-6,2%

* Les chiffres concernant 2012 sont exprimés sur la base des sociétés adhérentes au 1^{er} juillet 2013. Ils tiennent compte des modifications, parfois sensibles, qui ont pu être apportées par certaines sociétés aux informations fournies l'année précédente.

(1) LOA : Location avec Option d'Achat.

(2) **NB** : Il s'agit de l'activité consolidée des établissements de crédit spécialisés (adhérents ASF) et des sociétés, non établissements de crédit, filiales de groupes auxquels appartiennent les adhérents ASF.

(3) Les opérations de location sans option d'achat peuvent relever de deux catégories :

- Les **opérations de location financière** sont des opérations sans option d'achat dans lesquelles le locataire choisit le fournisseur ainsi que le bien dont il connaît et, le cas échéant, négocie lui-même le prix. Les contrats de ce type sont conclus pour une durée irrévocable, les loyers sont indépendants de l'utilisation du matériel.

- Les **opérations de location longue durée** sont des opérations sans option d'achat ne répondant pas aux critères définissant la location financière.

(4) Voitures particulières, véhicules utilitaires et industriels.

L'ACTIVITE DES SOCIETES D'AFFACTURAGE AU PREMIER SEMESTRE 2013

1. PRODUCTION DU SEMESTRE ⁽¹⁾	1 ^{er} semestre 2012*	1 ^{er} semestre 2013	Variation 2013 / 2012
Total des opérations (en millions d'euros)	90 934	95 060	+4,5%
. Opérations réalisées sur le plan national	74 605	77 217	+3,5%
. Opérations réalisées sur le plan international	16 329	17 844	+9,3%
. A l'exportation	14 287	15 976	+11,8%
. A l'importation	2 042	1 867	-8,5%
2. ENCOURS EN FIN DE SEMESTRE ⁽²⁾	Au 30 juin 2012*	Au 30 juin 2013	Variation 2013 / 2012
Total des opérations (en millions d'euros)	25 781	26 642	+3,3%
. Opérations réalisées sur le plan national	21 655	21 846	+0,9%
. Opérations réalisées sur le plan international	4 125	4 796	+16,3%
3. NOMBRE DE CLIENTS (en unités) ⁽³⁾			
	37 549	37 980	+1,1%

* Les chiffres concernant 2012 sont exprimés sur la base des sociétés adhérentes au 1er juillet 2013. **Ils tiennent compte des modifications, parfois sensibles, qui ont pu être apportées par certaines sociétés aux informations fournies l'année précédente.**

(1) Créances prises en charge au cours du semestre, non compris les opérations de "floor plan" et de forfaitage d'un montant total de 2412 millions d'euros au premier semestre 2012 et 2248 millions d'euros au premier semestre 2013 correspondant pour la quasi-totalité aux opérations de "floor plan".

(2) Encours net des créances à recouvrer en fin de semestre. Hors opérations de "floor plan" et de forfaitage.

(3) On désigne par "clients" les entreprises qui ont conclu un contrat d'affacturage pour les distinguer des "acheteurs" qui sont les entreprises dont les clients sont les créanciers.

asf - statistiques d'activité

L'ACTIVITE DES SOCIETES DE CAUTION AU PREMIER SEMESTRE 2013 - Engagements au hors-bilan - <i>(en millions d'euros)</i>			
	Au 30 juin 2012*	Au 30 juin 2013	Variation 2013 / 2012
. Garanties de bonne fin sur crédits aux particuliers	325 759	350 437	+7,6%
. Garanties de bonne fin sur crédits aux entreprises et aux professionnels (1)	13 499	14 028	+3,9%
. Garanties financières	11 339	11 739	+3,5%
. Cautions administratives	1 198	1 226	+2,4%
TOTAL	351 795	377 429	+7,3%

* Les chiffres concernant 2012 sont exprimés sur la base des sociétés adhérentes au 1er juillet 2013. Ils tiennent compte des modifications, parfois sensibles, qui ont pu être apportées par certaines sociétés aux informations fournies l'année précédente.

(1) Y compris négociants en produits de l'agriculture.

L'ACTIVITE DES SOFERGIE AU PREMIER SEMESTRE 2013

	Montant (en millions d'euros)		
	Au 1 ^{er} semestre 2012*	Au 1 ^{er} semestre 2013	Variation 2013 / 2012
I. PRODUCTION DU SEMESTRE ⁽¹⁾			
Montant total de la production	407	402	-1,2%
. Opérations de crédit-bail	129	58	-55,4%
. Opérations de crédit classique	278	344	+23,9%
II. ANALYSE DES OPERATIONS DE CREDIT-BAIL			
Montant total des immobilisations nettes en fin de semestre des opérations de crédit-bail ⁽²⁾	2 850	2 648	-7,1%

* Les chiffres concernant 2012 sont exprimés sur la base des sociétés adhérentes au 1er juillet 2013. Ils tiennent compte des modifications, parfois sensibles, qui ont pu être apportées par certaines sociétés aux informations fournies l'année précédente.

(1) La production des Sofergie est composée, d'une part, d'opérations réalisées sous forme d'investissements en crédit-bail (nouveaux contrats définitivement signés au cours de la période, quelle que soit la date de réalisation effective de l'opération, chaque Sofergie ne retenant que sa part dans les opérations en pool) ; d'autre part, de financements par crédit classique.

(2) Valeur nette comptable des immobilisations destinées à la location