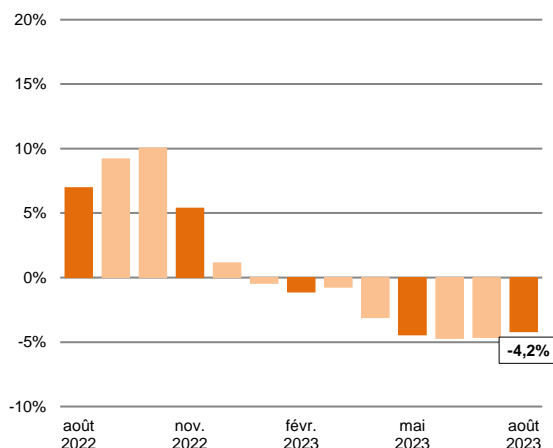


La production de crédit à la consommation par les établissements spécialisés en août 2023 <sup>(1)</sup>

## La dégradation du marché se poursuit (-5,5%)

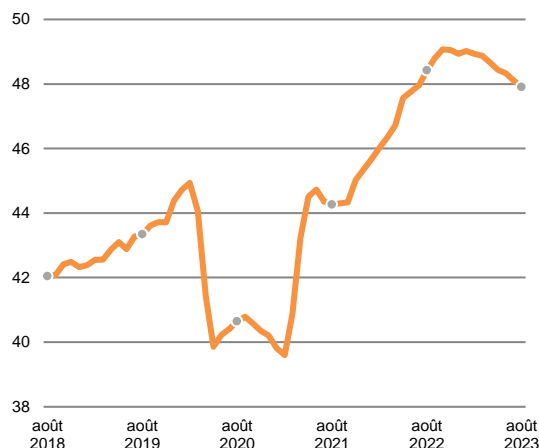
### Variation annuelle de la production\*

Graphique 1 – En pourcentage



### Production en année mobile\*

Graphique 2 – En milliards d'euros



\* Toutes opérations confondues. Données mensuelles. Moyenne trimestrielle mobile.

\* Toutes opérations confondues. Données mensuelles cumulées sur douze mois.

La situation demeure compliquée pour le marché du crédit à la consommation. En effet, l'essoufflement de certains secteurs vient s'ajouter à la dégradation persistante des prêts personnels. Ainsi, août 2023 marque le septième mois consécutif de baisse de production des établissements spécialisés : **-5,5%** par rapport à août 2022. A l'échelle des trois derniers, l'activité se contracte de **-4,2%**.

Les évolutions diffèrent selon les produits :

- La conjoncture reste délicate pour les **prêts personnels** qui continuent de chuter : les financements déclinent de **-23,3%** en août et de **-23,6%** en moyenne sur les trois derniers mois.
- Pour sa part, la croissance du **crédit renouvelable** freine en août pour s'établir à **+1,3%**. En moyenne sur les trois derniers mois, les nouvelles utilisations augmentent de **+3,8%** par rapport à la même période de 2022.
- Les financements d'**automobiles neuves** progressent quant à eux de **+4,3%** en août et de **+6,3%** en moyenne sur les trois derniers mois. Cette performance d'ensemble masque cependant des divergences selon le mode de financement. En effet, si les opérations de LOA <sup>(2)</sup> s'inscrivent en hausse de **+8,3%** en août, la situation est tout autre pour les crédits affectés qui sont en net recul de **-17,6%**.
- Toujours en phase de ralentissement, les financements d'**automobiles d'occasion** augmentent timidement de **+0,7%** par rapport à août 2022 et de **+1,2%** à l'échelle des trois derniers mois. Là aussi, les crédits affectés se trouvent – certes dans une moindre mesure – en mauvaise posture (**-2,1%**), tandis que les opérations de LOA <sup>(2)</sup> sont en nette hausse de **+9,6%**.
- Enfin, la tendance baissière se poursuit pour les financements affectés à l'**amélioration de l'habitat et aux biens d'équipement du foyer** qui accusent un retard de **-2,6%** en août et de **-2%** en moyenne sur les trois derniers mois.

(1) Les données chiffrées utilisées pour la présente statistique sont des données brutes, non corrigées des variations saisonnières et des jours ouvrables. De ce point de vue, on notera que le mois d'août 2023 compte le même nombre de jours ouvrables qu'août 2022 (26 jours).

(2) LOA : Location avec Option d'Achat.

## DONNEES CHIFFREES COMPLETES

<b>CREDIT A LA CONSOMMATION : ENQUETE MENSUELLE EXPRESS</b>						
<b>PRODUCTION DES ETABLISSEMENTS SPECIALISES (en millions d'euros)</b>						
<b>Période : AOÛT 2023</b> (données brutes)	<b>Août 2022*</b>	<b>Août 2023</b>	<b>Δ%</b>	<b>Cumul 8 mois 2022</b>	<b>Cumul 8 mois 2023</b>	<b>Δ%</b>
<b>TOTAL</b>	<b>3 800</b>	<b>3 593</b>	<b>-5,5%</b>	<b>32 608</b>	<b>31 492</b>	<b>-3,4%</b>
<b>. Opérations de crédit classique</b>	<b>3 095</b>	<b>2 828</b>	<b>-8,6%</b>	<b>26 071</b>	<b>24 407</b>	<b>-6,4%</b>
<b>. Crédits affectés</b>	<b>1 131</b>	<b>1 105</b>	<b>-2,3%</b>	<b>9 844</b>	<b>10 267</b>	<b>+4,3%</b>
. Automobiles neuves	107	88	-17,6%	910	900	-1,1%
. Automobiles d'occasion	329	322	-2,1%	2 810	2 945	+4,8%
. Amélioration de l'habitat et biens d'équipement du foyer (1)	409	398	-2,6%	3 714	3 726	+0,3%
. Autres biens ou services (2)	287	297	+3,4%	2 411	2 695	+11,8%
<b>. Crédits renouvelables (nouvelles utilisations à crédit)</b>	<b>879</b>	<b>891</b>	<b>+1,3%</b>	<b>6 555</b>	<b>6 988</b>	<b>+6,6%</b>
<b>. Prêts personnels (y compris rachats de créances)</b>	<b>1 084</b>	<b>832</b>	<b>-23,3%</b>	<b>9 672</b>	<b>7 153</b>	<b>-26,0%</b>
<b>. Opérations de location avec option d'achat</b>	<b>705</b>	<b>765</b>	<b>+8,5%</b>	<b>6 536</b>	<b>7 085</b>	<b>+8,4%</b>
. Automobiles neuves	573	621	+8,3%	5 223	5 739	+9,9%
. Automobiles d'occasion	101	111	+9,6%	964	1 025	+6,3%
. Autres matériels	31	33	+6,6%	350	321	-8,3%
<b>Financements d'automobiles neuves (crédits affectés + LOA)</b>	<b>680</b>	<b>709</b>	<b>+4,3%</b>	<b>6 132</b>	<b>6 639</b>	<b>+8,3%</b>
<b>Financements d'automobiles d'occasion (crédits affectés + LOA)</b>	<b>430</b>	<b>433</b>	<b>+0,7%</b>	<b>3 774</b>	<b>3 970</b>	<b>+5,2%</b>

\* Les chiffres concernant août 2022 sont exprimés sur la base des sociétés adhérentes au 31 août 2023. Ils tiennent compte des modifications, parfois sensibles, qui ont pu être apportées par certaines sociétés aux informations fournies l'année précédente.

(1) Electroménager, équipement multimédia, meubles, etc.

(2) Deux-roues, véhicules de loisirs, accessoires automobile, bateaux de plaisance, voyages de loisirs, divers.

L'ASF (Association française des Sociétés Financières) regroupe l'ensemble des établissements spécialisés : quelque 260 entreprises exerçant de multiples activités (crédit-bail mobilier et immobilier, affacturage, cautions aux entreprises ou aux particuliers, prestataires de services d'investissement...). En matière de **crédit à la consommation** (crédits renouvelables, crédits affectés, prêts personnels, location avec option d'achat) les adhérents de l'ASF représentent près de 50% de l'encours de l'ensemble des établissements de crédit (et la majorité des opérations de crédits renouvelables).