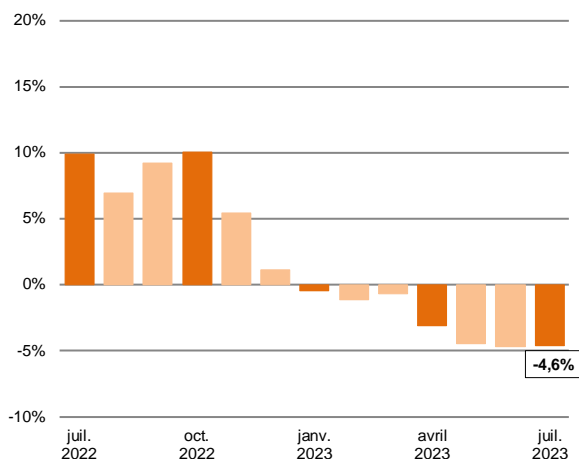


La production de crédit à la consommation par les établissements spécialisés en juillet 2023 ⁽¹⁾

Sixième mois consécutif de baisse du marché (-5,1%)

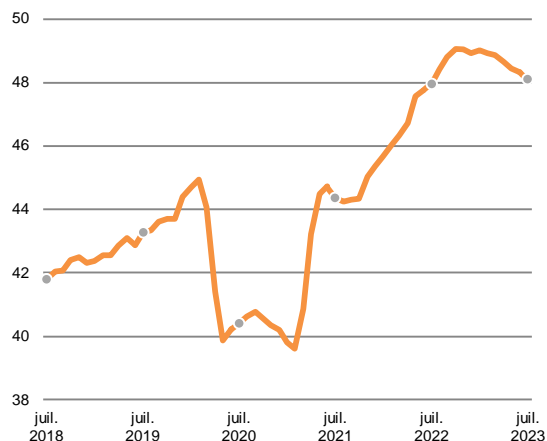
Variation annuelle de la production*

Graphique 1 – En pourcentage



Production en année mobile*

Graphique 2 – En milliards d'euros



* Toutes opérations confondues. Données mensuelles. Moyenne trimestrielle mobile.

* Toutes opérations confondues. Données mensuelles cumulées sur douze mois.

L'atténuation de la baisse d'activité observée en juin n'aura été que transitoire. En effet, la dégradation du marché du crédit à la consommation s'accroît de nouveau, en raison notamment de la stagnation des financements d'automobiles qui s'adjoit à la chute des prêts personnels. Ainsi, en juillet 2023, l'activité des établissements spécialisés est en retrait de **-5,1%** par rapport au même mois de 2022, soit le sixième mois consécutif de contraction de l'activité. A l'échelle des trois derniers mois, la baisse s'établit à **-4,6%**.

Les évolutions diffèrent selon les produits :

- La régression se poursuit pour les **prêts personnels** qui déclinent sévèrement de **-25%** en juillet et de **-26%** en moyenne sur les trois derniers mois.
- Les nouvelles utilisations de **crédit renouvelable** augmentent quant à elles de **+6%** en juillet. En moyenne sur les trois derniers mois, la production croît de **+4,9%**.
- Pour leur part, les financements d'**automobiles neuves** restent stables par rapport à juillet 2022 (**+0%**). Cette stagnation masque cependant des disparités selon le mode de financement : si les opérations de LOA ⁽²⁾, majoritaires, augmentent légèrement de +1,7%, les crédits affectés sont quant à eux en nette diminution de -10,3%. Pour autant, les financements de voitures neuves demeurent globalement en hausse de **+7,4%** en moyenne sur les trois derniers mois.
- De même, les financements d'**automobiles d'occasion** ont très peu progressé en juillet (**+0,6%**). Là aussi, les évolutions divergent selon le mode de financement : les crédits affectés, ici majoritaires, reculent légèrement de -0,7% tandis que les opérations de LOA ⁽²⁾ augmentent de +4,4%. A l'échelle des trois derniers mois, les financements d'automobiles d'occasion enregistrent globalement une légère croissance de **+1,2%**.
- A l'instar du marché automobile, les financements affectés à l'**amélioration de l'habitat et aux biens d'équipement du foyer** sont quasi-stables en juillet (**-0,3%**). En moyenne sur les trois derniers mois, la production accuse un retard de **-3,1%**.

(1) Les données chiffrées utilisées pour la présente statistique sont des données brutes, non corrigées des variations saisonnières et des jours ouvrables. De ce point de vue, on notera que le mois de juillet 2023 compte le même nombre de jours ouvrables que juillet 2022 (25 jours).

(2) LOA : Location avec Option d'Achat.

DONNEES CHIFFREES COMPLETES

CREDIT A LA CONSOMMATION : ENQUETE MENSUELLE EXPRESS						
PRODUCTION DES ETABLISSEMENTS SPECIALISES (en millions d'euros)						
Période : JUILLET 2023 (données brutes)	Juillet 2022*	Juillet 2023	Δ%	Cumul 7 mois 2022	Cumul 7 mois 2023	Δ%
TOTAL	4 340	4 118	-5,1%	28 807	27 899	-3,2%
. Opérations de crédit classique	3 424	3 202	-6,5%	22 977	21 579	-6,1%
. Crédits affectés	1 308	1 338	+2,3%	8 713	9 162	+5,1%
. Automobiles neuves	115	103	-10,3%	803	812	+1,1%
. Automobiles d'occasion	367	364	-0,7%	2 481	2 624	+5,7%
. Amélioration de l'habitat et biens d'équipement du foyer (1)	491	490	-0,3%	3 305	3 328	+0,7%
. Autres biens ou services (2)	335	381	+13,7%	2 124	2 398	+12,9%
. Crédits renouvelables (nouvelles utilisations à crédit)	895	949	+6,0%	5 676	6 097	+7,4%
. Prêts personnels (y compris rachats de créances)	1 221	915	-25,0%	8 587	6 321	-26,4%
. Opérations de location avec option d'achat	916	916	+0,1%	5 831	6 320	+8,4%
. Automobiles neuves	723	736	+1,7%	4 649	5 118	+10,1%
. Automobiles d'occasion	122	127	+4,4%	863	914	+5,9%
. Autres matériels	71	54	-24,2%	319	288	-9,7%
Financements d'automobiles neuves (crédits affectés + LOA)	838	839	0,0%	5 452	5 930	+8,8%
Financements d'automobiles d'occasion (crédits affectés + LOA)	488	491	+0,6%	3 344	3 538	+5,8%

* Les chiffres concernant juillet 2022 sont exprimés sur la base des sociétés adhérentes au 31 juillet 2023. Ils tiennent compte des modifications, parfois sensibles, qui ont pu être apportées par certaines sociétés aux informations fournies l'année précédente.

(1) Electroménager, équipement multimédia, meubles, etc.

(2) Deux-roues, véhicules de loisirs, accessoires automobile, bateaux de plaisance, voyages de loisirs, divers.

L'ASF (Association française des Sociétés Financières) regroupe l'ensemble des établissements spécialisés : quelque 260 entreprises exerçant de multiples activités (crédit-bail mobilier et immobilier, affacturage, cautions aux entreprises ou aux particuliers, prestataires de services d'investissement...). En matière de **crédit à la consommation** (crédits renouvelables, crédits affectés, prêts personnels, location avec option d'achat) les adhérents de l'ASF représentent près de 50% de l'encours de l'ensemble des établissements de crédit (et la majorité des opérations de crédits renouvelables).