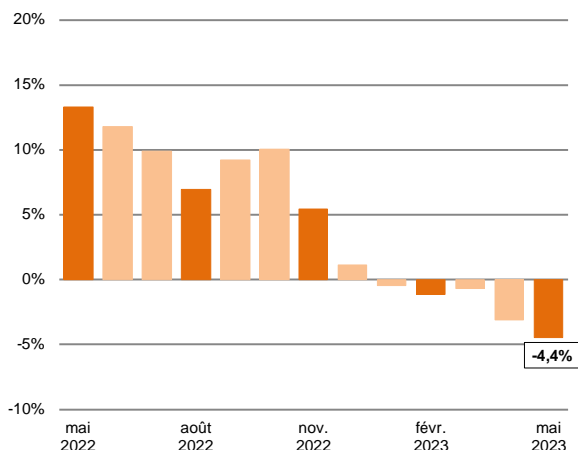


La production de crédit à la consommation par les établissements spécialisés en mai 2023 ⁽¹⁾

Le marché se dégrade (-6,6%)

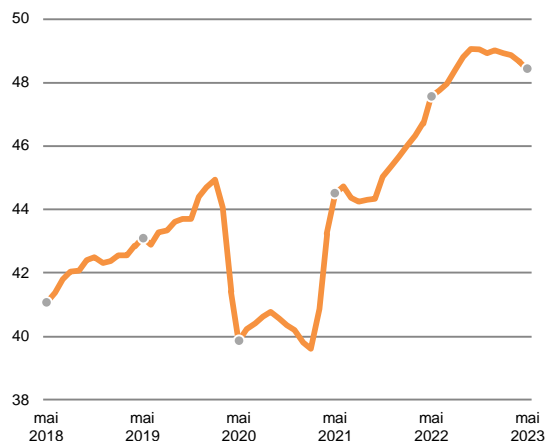
Variation annuelle de la production*

Graphique 1 – En pourcentage



Production en année mobile*

Graphique 2 – En milliards d'euros



* Toutes opérations confondues. Données mensuelles. Moyenne trimestrielle mobile.

* Toutes opérations confondues. Données mensuelles cumulées sur douze mois.

La situation ne s'améliore pas pour le marché du crédit à la consommation. En effet, la tendance baissière observée ces derniers mois s'est poursuivie en mai pour atteindre **-6,6%** par rapport au même mois de 2022. Alors que la chute des prêts personnels s'accroît, la croissance de certains secteurs commence à s'essouffler. Cette baisse est toutefois à relativiser puisque le mois de mai 2023 compte deux jours ouvrables de moins que mai 2022 (23 jours au lieu de 25, soit un écart de -8%) ⁽¹⁾. Si l'on mesure à l'échelle des trois derniers mois, la production des établissements spécialisés diminue en moyenne de **-4,4%**.

Les évolutions diffèrent selon les produits :

- En mai, la croissance des nouvelles utilisations de **crédit renouvelable** ralentit pour s'établir à **+4,7%** par rapport à mai 2022 et à **+6,4%** en moyenne sur les trois derniers mois.
- Le bilan continue quant à lui de se dégrader pour le **prêt personnel** qui chute sévèrement de **-30,6%** en mai, sous la pression du taux d'usure et en dépit des mesures de mensualisation. En moyenne sur les trois derniers mois, le retard est de **-30,2%** par rapport à 2022.
- Les financements d'**automobiles neuves** sont, pour leur part, en augmentation de **+8,1%** en mai et de **+11,6%** à l'échelle des trois derniers mois. Cette hausse est essentiellement portée par la LOA ⁽²⁾ qui progresse de **+9,7%** en mai (**+12,9%** en moyenne sur les trois derniers mois), tandis que les crédits affectés sont en léger retrait de **-1,4%** (**+4,6%** en moyenne sur les trois derniers mois).
- Restés au beau fixe durant plusieurs mois, un essoufflement commence à se faire sentir sur les financements d'**automobiles d'occasion** : en mai, les opérations enregistrent une croissance atone de **+0,6%**. Rappelons toutefois que l'activité était en forte croissance en mai 2022 (**+29,5%**), ce qui génère un effet de base qui influence les comparaisons. Dans le détail, les évolutions divergent selon le mode de financement : les crédits affectés sont en léger recul (**-0,9%**), tandis que les opérations de LOA ⁽²⁾ augmentent de **+5,5%**. A l'échelle des trois derniers mois, les financements de voitures d'occasion progressent globalement de **+5,9%** par rapport à la même période de 2022 (respectivement **+6,3%** et **+4,8%** pour les crédits affectés et la LOA).
- Pour leur part, les financements affectés à **l'amélioration de l'habitat et aux biens d'équipement du foyer** marquent le pas : les opérations sont en retrait de **-5,7%** par rapport à mai 2022. Toutefois, la production demeure stable à l'échelle des trois derniers mois (**+0,2%**).

(1) Les données chiffrées utilisées pour la présente statistique sont des données brutes, non corrigées des variations saisonnières et des jours ouvrables.

(2) LOA : Location avec Option d'Achat.

DONNEES CHIFFREES COMPLETES

CREDIT A LA CONSOMMATION : ENQUETE MENSUELLE EXPRESS						
PRODUCTION DES ETABLISSEMENTS SPECIALISES (en millions d'euros)						
Période : MAI 2023 (données brutes)	Mai 2022*	Mai 2023	Δ%	Cumul 5 mois 2022	Cumul 5 mois 2023	Δ%
TOTAL	4 336	4 049	-6,6%	20 005	19 417	-2,9%
. Opérations de crédit classique	3 539	3 185	-10,0%	16 023	15 086	-5,8%
. Crédits affectés	1 302	1 300	-0,1%	6 024	6 427	+6,7%
. Automobiles neuves	108	106	-1,4%	565	585	+3,5%
. Automobiles d'occasion	363	360	-0,9%	1 707	1 845	+8,1%
. Amélioration de l'habitat et biens d'équipement du foyer (1)	493	465	-5,7%	2 314	2 355	+1,8%
. Autres biens ou services (2)	338	369	+9,1%	1 438	1 642	+14,2%
. Crédits renouvelables (nouvelles utilisations à crédit)	941	985	+4,7%	3 924	4 255	+8,4%
. Prêts personnels (y compris rachats de créances)	1 296	899	-30,6%	6 076	4 404	-27,5%
. Opérations de location avec option d'achat	797	865	+8,5%	3 981	4 331	+8,8%
. Automobiles neuves	628	689	+9,7%	3 197	3 534	+10,5%
. Automobiles d'occasion	112	119	+5,5%	591	631	+6,8%
. Autres matériels	57	58	+1,3%	193	166	-14,1%
Financements d'automobiles neuves (crédits affectés + LOA)	735	795	+8,1%	3 762	4 119	+9,5%
Financements d'automobiles d'occasion (crédits affectés + LOA)	475	478	+0,6%	2 298	2 476	+7,7%

* Les chiffres concernant mai 2022 sont exprimés sur la base des sociétés adhérentes au 31 mai 2023. Ils tiennent compte des modifications, parfois sensibles, qui ont pu être apportées par certaines sociétés aux informations fournies l'année précédente.

(1) Electroménager, équipement multimédia, meubles, etc.

(2) Deux-roues, véhicules de loisirs, accessoires automobile, bateaux de plaisance, voyages de loisirs, divers.

L'ASF (Association française des Sociétés Financières) regroupe l'ensemble des établissements spécialisés : quelque 260 entreprises exerçant de multiples activités (crédit-bail mobilier et immobilier, affacturage, cautions aux entreprises ou aux particuliers, prestataires de services d'investissement...). En matière de **crédit à la consommation** (crédits renouvelables, crédits affectés, prêts personnels, location avec option d'achat) **les adhérents de l'ASF représentent près de 50% de l'encours de l'ensemble des établissements de crédit** (et la majorité des opérations de crédits renouvelables).