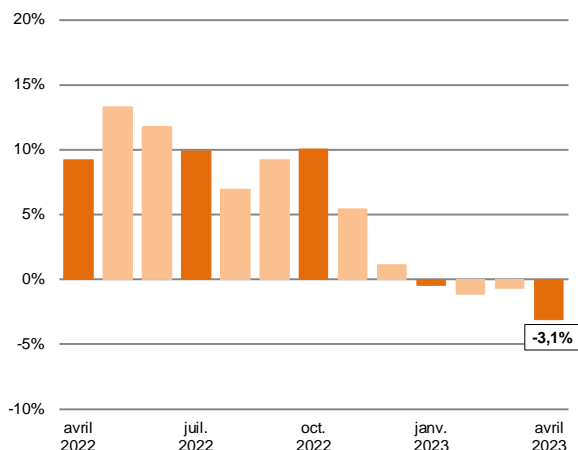


La production de crédit à la consommation par les établissements spécialisés en avril 2023 ⁽¹⁾

Contraction de l'activité en avril (-5,4%)

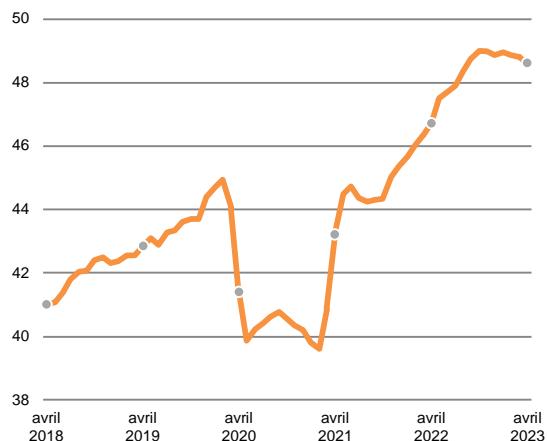
Variation annuelle de la production*

Graphique 1 – En pourcentage



Production en année mobile*

Graphique 2 – En milliards d'euros



* Toutes opérations confondues. Données mensuelles. Moyenne trimestrielle mobile.

* Toutes opérations confondues. Données mensuelles cumulées sur douze mois.

La baisse de la production des établissements spécialisés dans le crédit à la consommation s'est accentuée en avril : **-5,4%** par rapport au même mois de 2022. Outre la chute des prêts personnels, la contraction de l'activité a été aggravée par le ralentissement de la croissance de certains produits. A l'échelle des trois derniers mois, le marché accuse globalement un retard de **-3,1%**.

Hormis le prêt personnel, la plupart des produits demeurent en hausse, quoique ralentie :

- La chute du **prêt personnel** continue de s'intensifier : les nouveaux financements reculent de **-30,6%** en avril et de **-29,1%** en moyenne sur les trois derniers mois.
- Pour ce qui est du **crédit renouvelable**, le rythme de croissance des nouvelles utilisations s'est nettement réduit : **+5,3%** en avril. En moyenne sur les trois derniers mois, la production augmente de **+8%**.
- Même constat pour les financements d'**automobiles d'occasion** dont la vitesse de progression a significativement diminué : après un premier trimestre marqué par des taux de croissance à deux chiffres, la hausse des opérations est ramenée à **+2,2%** en avril. Ce relâchement s'explique par la baisse inédite des opérations de LOA ⁽²⁾ (**-7,5%**), coïncidant avec une hausse ralentie des prêts affectés (**+5,9%**). A l'échelle des trois derniers mois, les financements d'automobiles d'occasion augmentent globalement de **+9%** par rapport à la même période de 2022.
- Pour leur part, les financements d'**automobiles neuves** ont enregistré une croissance de **+8,8%** en avril et de **+11,1%** en moyenne sur les trois derniers mois. Dans le détail, les crédits affectés sont en augmentation de **+3,2%** par rapport à avril 2022, tandis que les opérations de LOA ⁽²⁾ progressent de **+9,7%**.
- Enfin, on observe une hausse quasi-régulière des financements affectés à l'**amélioration de l'habitat et aux biens d'équipement du foyer** : **+3,7%** en avril et **+3,4%** en moyenne sur les trois derniers mois.

(1) Les données chiffrées utilisées pour la présente statistique sont des données brutes, non corrigées des variations saisonnières et des jours ouvrables. De ce point de vue, on notera que le mois d'avril 2023 compte un jour ouvrable de moins qu'avril 2022 (24 jours au lieu de 25, soit un écart de -4%).

(2) LOA : Location avec Option d'Achat.

DONNEES CHIFFREES COMPLETES

CREDIT A LA CONSOMMATION : ENQUETE MENSUELLE EXPRESS PRODUCTION DES ETABLISSEMENTS SPECIALISES (en millions d'euros)						
Période : AVRIL 2023 (données brutes)	Avril 2022*	Avril 2023	Δ%	Cumul 4 mois 2022	Cumul 4 mois 2023	Δ%
TOTAL	3 989	3 774	-5,4%	15 669	15 368	-1,9%
. Opérations de crédit classique	3 158	2 906	-8,0%	12 485	11 902	-4,7%
. Crédits affectés	1 188	1 270	+6,9%	4 722	5 127	+8,6%
. Automobiles neuves	108	112	+3,2%	457	478	+4,7%
. Automobiles d'occasion	338	358	+5,9%	1 344	1 485	+10,5%
. Amélioration de l'habitat et biens d'équipement du foyer (1)	443	459	+3,7%	1 821	1 890	+3,8%
. Autres biens ou services (2)	298	341	+14,4%	1 100	1 274	+15,8%
. Crédits renouvelables (nouvelles utilisations à crédit)	747	787	+5,3%	2 983	3 270	+9,6%
. Prêts personnels (y compris rachats de créances)	1 224	849	-30,6%	4 780	3 504	-26,7%
. Opérations de location avec option d'achat	831	868	+4,5%	3 184	3 466	+8,9%
. Automobiles neuves	640	702	+9,7%	2 570	2 846	+10,7%
. Automobiles d'occasion	132	122	-7,5%	478	513	+7,2%
. Autres matériels	59	44	-25,9%	136	108	-20,6%
Financements d'automobiles neuves (crédits affectés + LOA)	748	814	+8,8%	3 026	3 324	+9,8%
Financements d'automobiles d'occasion (crédits affectés + LOA)	470	480	+2,2%	1 823	1 998	+9,6%

* Les chiffres concernant avril 2022 sont exprimés sur la base des sociétés adhérentes au 30 avril 2023. Ils tiennent compte des modifications, parfois sensibles, qui ont pu être apportées par certaines sociétés aux informations fournies l'année précédente.

(1) Electroménager, équipement multimédia, meubles, etc.

(2) Deux-roues, véhicules de loisirs, accessoires automobile, bateaux de plaisance, voyages de loisirs, divers.

L'ASF (Association française des Sociétés Financières) regroupe l'ensemble des établissements spécialisés : quelque 260 entreprises exerçant de multiples activités (crédit-bail mobilier et immobilier, affacturage, cautions aux entreprises ou aux particuliers, prestataires de services d'investissement...). En matière de **crédit à la consommation** (crédits renouvelables, crédits affectés, prêts personnels, location avec option d'achat) **les adhérents de l'ASF représentent près de 50% de l'encours de l'ensemble des établissements de crédit** (et la majorité des opérations de crédits renouvelables).