

TABLEAU DE BORD ASF

L'activité des établissements spécialisés au cours des neuf premiers mois de 2022

L'ASF (Association Française des Sociétés Financières) **regroupe l'ensemble des établissements spécialisés** : quelque 260 entreprises (sociétés de financement, établissements de crédit spécialisés, banques spécialisées et entreprises d'investissement).

Les activités des membres de l'ASF sont multiples : le **financement de l'équipement des particuliers** (avec le crédit à la consommation - où les adhérents de l'ASF représentent près de 50% du total des opérations -), le **financement des investissements des entreprises et des professionnels** (investissements d'équipement et investissements immobiliers par crédit-bail, autres financements locatifs et financements classiques), **les services financiers** (affacturation, cautions, titrisation), **les services d'investissement** (ensemble des métiers relatifs aux titres et autres instruments financiers).

L'activité résiste globalement...

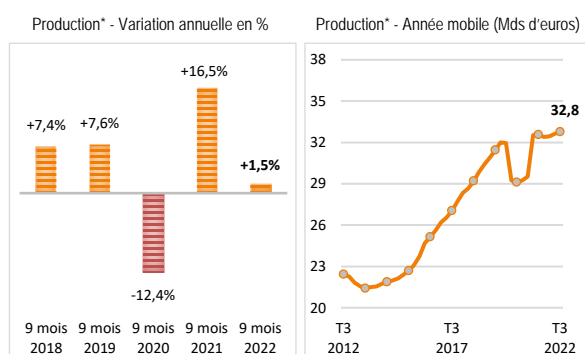
Au cours des neuf premiers mois de 2022, l'activité des établissements spécialisés de l'ASF progresse sensiblement malgré un environnement complexe. Seul le financement locatif destiné à l'équipement des entreprises et des professionnels affiche un bilan plus mitigé durant cette période.

LE FINANCEMENT DES ENTREPRISES ET DES PROFESSIONNELS

Les financements locatifs d'équipement :

Un bilan mitigé

+1,5%

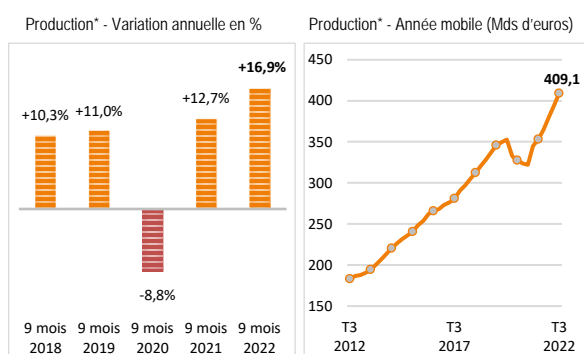


* Données trimestrielles

L'affacturage :

Une croissance dynamique

+16,9%



* Données trimestrielles

Sur les neuf premiers mois de 2022, les établissements spécialisés dans le **financement locatif** de l'équipement des entreprises et des professionnels (location avec ou sans option d'achat) enregistrent, avec une production de **23,9 Mds d'euros**, une croissance timide de **+1,5%** par rapport à la même période de l'année précédente. La hausse s'est légèrement accentuée durant l'été : +2% par rapport au troisième trimestre 2021, après +1,3% au premier semestre 2022.

Cette modeste progression d'ensemble ne rend pas compte des **évolutions contrastées des produits**. D'un côté, les opérations de location avec option d'achat progressent nettement de +11,7% par rapport aux neuf premiers mois de 2021 à 14,9 Mds d'euros, dont **+12,3%** pour les opérations de **crédit-bail mobilier stricto sensu**¹ (12,2 Mds d'euros). De l'autre côté, les opérations de location sans option d'achat, avec 9 Mds d'euros, reculent globalement de -11,7% à l'échelle des neuf premiers mois de l'année. Dans le détail, la location financière stagne durant cette période (+0,2% à 4,3 Mds d'euros), tandis que la location longue durée se contracte fortement de -20,2% à 4,7 Mds d'euros.

Enfin, les établissements de l'ASF ont octroyé, au cours des neuf premiers mois de 2022, des financements sous forme de crédits d'équipement classiques pour un montant de 3,1 Mds d'euros, en hausse de +16% par rapport à la même période de 2021.

Avec **102 Mds d'euros**, le montant des créances prises en charge par les sociétés d'**affacturage** au troisième trimestre 2022 augmente de **+17,3%** par rapport à la même période de l'année précédente, après une hausse de +16,8% en variation annuelle au premier semestre 2022.

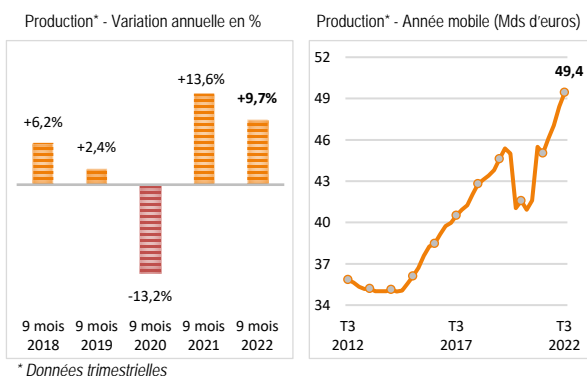
Ainsi, la progression d'ensemble sur les **neuf premiers mois** de l'année atteint **+16,9%**, soit un rythme de croissance supérieur à celui enregistré en 2021 pour la même période (+12,7%).

A fin septembre, la production cumulée des quatre derniers trimestres s'élève à **409,1 Mds d'euros**, soit un volume annuel d'activité proche de la tendance de la courbe pré-Covid (niveau d'activité auquel le marché aurait été s'il n'y avait pas eu la crise Covid).

¹ Au sens de la loi du 2 juillet 1966.

LE FINANCEMENT DES PARTICULIERS

Le crédit à la consommation² : Nette progression de l'activité **+9,7%**



L'été 2022 marque le quatrième trimestre consécutif de hausse de la production pour le crédit à la consommation. Cette croissance est légèrement moins affirmée qu'au premier semestre 2022 (+8,8% sur un an après +10,1%). Au total, sur les **neuf premiers mois de l'année**, les nouveaux crédits octroyés par les établissements spécialisés progressent nettement de **+9,7%** par rapport à la même période de 2021, à **37 Mds d'euros**.

Les évolutions des principaux secteurs sont les suivantes :

- Avec 2,6 Mds d'euros, les nouvelles utilisations de **crédits renouvelables** sont en augmentation de +10,3% au troisième trimestre après +18,4% au premier semestre. A l'échelle des neuf premiers mois de 2022, la production s'élève à **7,3 Mds d'euros**, en progression de **+15,4%** par rapport à la même période de 2021. Cette tendance récente et significative à la hausse laisse présager des besoins de trésorerie chez les ménages.
- Après une croissance de +16,7% au premier semestre, le montant des **prêts personnels** accordés au troisième trimestre s'élève à 3,5 Mds d'euros, en hausse de +8,9% par rapport à l'été 2021. En moyenne sur les neuf premiers mois de l'année, ces financements augmentent de **+14,1%** à **10,8 Mds d'euros**.
- Les financements d'**automobiles d'occasion** poursuivent leur dynamique de croissance : +8,3% durant l'été 2022, après +10,2% au premier semestre. Ce qui permet d'établir, avec **4,3 Mds d'euros**, une progression de **+9,6%**

en moyenne sur les neuf premiers mois de 2022. Selon le mode de financement, la croissance est beaucoup plus marquée pour les opérations de LOA³ (+29,6% sur les neuf premiers mois avec 1,1 Md d'euros) que pour les crédits affectés (+4,2% par rapport à la même période de 2021 avec 3,2 Mds d'euros).

- Pour ce qui concerne les **voitures particulières neuves**, les financements progressent de +9,1% au troisième trimestre après +1,1% au premier semestre, soit une hausse de **+3,6%** en moyenne sur les neuf premiers mois de 2022 avec **6,9 Mds d'euros**. Cette évolution globale cache toutefois des situations contrastées : les opérations de LOA³ augmentent de +7,9% (à 5,8 Mds d'euros) tandis que les crédits affectés chutent de -15,5% en moyenne sur les neuf premiers mois de l'année (à 1 Md d'euros).
- Les **financements affectés à l'amélioration de l'habitat et aux biens d'équipement du foyer** demeurent orientés à la hausse : +7,1% au troisième trimestre, après +6,8% au premier semestre. A l'échelle des neuf premiers mois de l'année, la production croît de **+6,9%** à **4,2 Mds d'euros**.
- Enfin, les établissements spécialisés dans le crédit à la consommation réalisent aussi des opérations de **location sans option d'achat**⁴ auprès des particuliers, dont le montant est de **0,5 Md d'euros** sur les neuf premiers mois de 2022, en retrait de **-15,8%** par rapport à la même période de l'année précédente.

² Chiffres définitifs. Contrairement aux enquêtes mensuelles sur le crédit à la consommation, le suivi trimestriel de l'activité prend en compte les opérations de location sans option d'achat avec les particuliers.

³ Location avec Option d'Achat.

⁴ Location Longue Durée (LLD) d'automobiles pour la quasi-totalité.

DONNEES CHIFFREES

L'ACTIVITE DES ETABLISSEMENTS SPECIALISES AU COURS DES NEUF PREMIERS MOIS 2022 (financement de l'équipement des entreprises et des particuliers, affacturage)						
PRODUCTION (Montants en millions d'euros) <i>. Crédit : montant des nouveaux crédits distribués (hors agios)</i> <i>. Location : montant des investissements nouveaux (HT)</i>	3 ^{ème} trimestre 2021*	3 ^{ème} trimestre 2022	Variation 2022 / 2021	9 premiers mois 2021	9 premiers mois 2022	Variation 2022 / 2021
. Equipement des entreprises et des professionnels	8 429	8 712	+3,4%	26 208	26 999	+3,0%
. Financements par crédit classique (1)	915	1 046	+14,3%	2 688	3 117	+16,0%
. Financements par location de matériels	7 513	7 666	+2,0%	23 521	23 882	+1,5%
. Crédit-bail mobilier et autres opérations de LOA (2)	4 390	4 874	+11,0%	13 296	14 852	+11,7%
. Crédit-bail mobilier (loi du 2.7.1966)	3 633	3 990	+9,8%	10 906	12 249	+12,3%
. Autres opérations de LOA (2) (voitures particulières)	758	884	+16,6%	2 391	2 602	+8,9%
. Location sans option d'achat (3) (4)	3 123	2 792	-10,6%	10 224	9 030	-11,7%
. Location financière	1 367	1 404	+2,8%	4 273	4 283	+0,2%
. Location longue durée	1 756	1 388	-21,0%	5 952	4 747	-20,2%
. Equipement des particuliers (5)	11 329	12 329	+8,8%	33 722	36 983	+9,7%
. Financements par crédit classique	9 031	9 799	+8,5%	26 406	29 229	+10,7%
. Crédits affectés	3 459	3 698	+6,9%	10 584	11 096	+4,8%
. Automobiles neuves	376	339	-9,8%	1 216	1 027	-15,5%
. Automobiles d'occasion	1 000	1 066	+6,5%	3 047	3 174	+4,2%
. Amélioration de l'habitat et biens d'équipement du foyer (6)	1 279	1 370	+7,1%	3 913	4 183	+6,9%
. Autres biens ou services (7)	804	924	+14,9%	2 408	2 712	+12,7%
. Crédits renouvelables (nouvelles utilisations à crédit)	2 380	2 626	+10,3%	6 344	7 318	+15,4%
. Prêts personnels (y compris rachats de créances)	3 192	3 475	+8,9%	9 478	10 814	+14,1%
. Financements par location	2 298	2 530	+10,1%	7 316	7 754	+6,0%
. Location avec option d'achat	2 129	2 377	+11,7%	6 769	7 293	+7,7%
. Automobiles neuves	1 699	1 925	+13,3%	5 413	5 842	+7,9%
. Automobiles d'occasion	283	325	+14,6%	831	1 076	+29,6%
. Autres biens (8)	146	127	-13,3%	525	374	-28,7%
. Location sans option d'achat (9)	169	153	-9,5%	548	461	-15,8%
. Affacturage (10)	86 948	101 990	+17,3%	261 198	305 469	+16,9%

* Les chiffres concernant 2021 sont exprimés sur la base des sociétés adhérentes au 30 septembre 2022. Ils tiennent compte des modifications, parfois sensibles, qui ont pu être apportées par certaines sociétés aux informations fournies l'année précédente.

(1) Financements de biens d'équipement et autres financements directs aux entreprises, hors financements de concessionnaires (financements de stocks, de véhicules de démonstration, autres financements à court terme).

(2) LOA : Location avec Option d'Achat.

(3) **NB** : Il s'agit de l'activité consolidée des établissements spécialisés (sociétés de financement, établissements de crédit spécialisés, banques spécialisées) adhérents de l'ASF et des sociétés commerciales spécialisées de droit commun, filiales de groupes auxquels appartiennent les adhérents ASF.

(4) Les opérations de location sans option d'achat peuvent relever de deux catégories :

- Les **opérations de location financière** sont des opérations sans option d'achat dans lesquelles le locataire choisit le fournisseur ainsi que le bien dont il connaît et, le cas échéant, négocie lui-même le prix. Les contrats de ce type sont conclus pour une durée irrévocable, les loyers sont indépendants de l'utilisation du matériel.
- Les **opérations de longue durée** sont des opérations sans option d'achat ne répondant pas aux critères définissant la location financière.

(5) Contrairement aux enquêtes mensuelles sur le crédit à la consommation, le suivi trimestriel de l'activité prend en compte les opérations de location sans option d'achat avec les particuliers.

(6) Electroménager, équipement multimédia, meubles, etc.

(7) Deux-roues, véhicules de loisirs, bateaux de plaisance, voyages de loisirs, divers.

(8) Bateaux de plaisance et divers.

(9) Location sans option d'achat d'automobiles pour la quasi-totalité.

(10) Montant des créances prises en charge. Hors opérations de "floor plan" et de forfaitage.