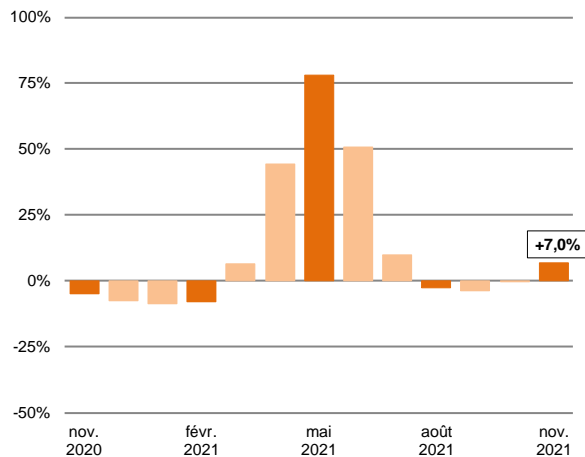


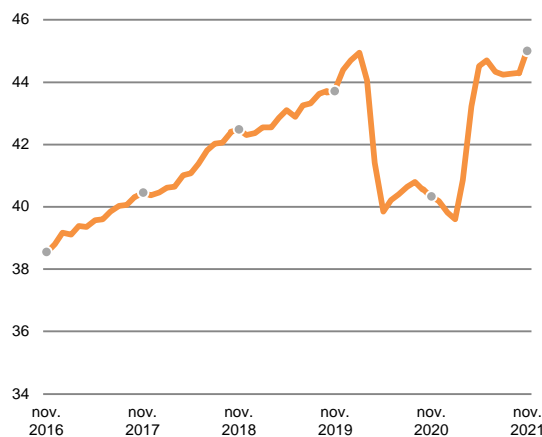
La production de crédit à la consommation par les établissements spécialisés en novembre 2021 ⁽¹⁾

Nette embellie du marché en novembre

Variation annuelle de la production*
Graphique 1 – En pourcentage



Production en année mobile*
Graphique 2 – En milliards d'euros



* Toutes opérations confondues. Données mensuelles. Moyenne trimestrielle mobile.

* Toutes opérations confondues. Données mensuelles cumulées sur douze mois.

En novembre, le marché du crédit à la consommation retrouve de la vigueur : la production des établissements spécialisés progresse significativement de **+20,7%** par rapport à novembre 2020, **soit +10,4% par rapport au même mois de 2019**. Ainsi, en moyenne sur les trois derniers mois, l'activité est en hausse de **+7%** comparée à la même période de 2020 et de **+1,8%** comparée à celle de 2019.

Comme les mois précédents, **les évolutions sectorielles présentées ci-dessous sont mesurées par rapport à la même période de 2019**.

- Après quatre mois consécutifs de régression, le **prêt personnel** retrouve le chemin de la croissance en novembre : **+4,8%** par rapport au même mois de 2019. Toutefois, à l'échelle des trois derniers mois, le secteur demeure en recul de **-3,9%**.
- Pour leur part, les nouvelles utilisations de **crédit renouvelable** sont en augmentation de **+9,8%** en novembre et de **+3,3%** en moyenne sur les trois derniers mois.
- A l'inverse de la tendance générale, le secteur des **automobiles neuves** continue de se dégrader : les financements se sont réduits de **-8,1%** en novembre et de **-10,8%** à l'échelle des trois derniers mois. La baisse de l'activité est cependant plus marquée pour les crédits affectés qui sont en forte chute (**-26,3%** en novembre et **-29,2%** en moyenne sur les trois derniers mois). Les opérations de LOA ⁽²⁾ décroissent, quant à elles, de **-3,3%** en novembre et de **-5,3%** à l'échelle des trois derniers mois.
- En revanche, le secteur des voitures particulières d'occasion est au beau fixe. En effet, les établissements spécialisés enregistrent une hausse fulgurante des financements d'**automobiles d'occasion** : **+38,6%** en novembre et **+20%** en moyenne sur les trois derniers mois. Au sein de ces opérations, les crédits affectés grimpent de **+19,6%** en novembre (**+4,9%** à l'échelle des trois derniers mois), tandis que les opérations de LOA ⁽²⁾ ont plus que doublé par rapport à 2019 (**+153%** en novembre et **+115,1%** en moyenne sur les trois derniers mois).
- Après une première baisse en octobre (**-2,5%**), les financements affectés à l'**amélioration de l'habitat et aux biens d'équipement du foyer** retrouvent leur dynamisme avec un fort rebond de **+22,5%** en novembre. A l'échelle des trois derniers mois, la production augmente de **+9,2%** par rapport à la même période de 2019.

L'ASF (Association française des Sociétés Financières) regroupe l'ensemble des établissements spécialisés : quelque 260 entreprises exerçant de multiples activités (crédit-bail mobilier et immobilier, affacturage, cautions aux entreprises ou aux particuliers, prestataires de services d'investissement...). En matière de **crédit à la consommation** (crédits renouvelables, crédits affectés, prêts personnels, location avec option d'achat) les **adhérents de l'ASF représentent près de 50% de l'encours de l'ensemble des établissements de crédit** (et la majorité des opérations de crédits renouvelables).

(1) Les données chiffrées utilisées pour la présente statistique sont des données brutes, non corrigées des variations saisonnières et des jours ouvrables. De ce point de vue, on notera que le mois de novembre 2021 compte le même nombre de jours ouvrables que novembre 2020 et novembre 2019 (24 jours).

(2) Location avec Option d'Achat.

DONNEES CHIFFREES COMPLETES

CREDIT A LA CONSOMMATION : ENQUETE MENSUELLE EXPRESS						
PRODUCTION DES ETABLISSEMENTS SPECIALISES (en millions d'euros)						
Période : NOVEMBRE 2021 (données brutes)	Novembre 2020*	Novembre 2021	Δ%	Cumul 11 mois 2020	Cumul 11 mois 2021	Δ%
TOTAL	3 390	4 091	+20,7%	36 334	41 093	+13,1%
. Opérations de crédit classique	2 701	3 338	+23,6%	28 856	32 882	+14,0%
. Crédits affectés	1 187	1 322	+11,4%	11 624	13 073	+12,5%
. Automobiles neuves	141	124	-11,8%	1 573	1 501	-4,6%
. Automobiles d'occasion	235	356	+51,5%	3 472	3 760	+8,3%
. Amélioration de l'habitat et biens d'équipement du foyer (1)	546	532	-2,6%	4 224	4 882	+15,6%
. Autres biens ou services (2)	264	309	+17,1%	2 354	2 930	+24,5%
. Crédits renouvelables (nouvelles utilisations à crédit)	594	879	+48,1%	7 019	8 026	+14,4%
. Prêts personnels (y compris rachats de créances)	921	1 137	+23,4%	10 213	11 784	+15,4%
. Opérations de location avec option d'achat	689	753	+9,4%	7 479	8 211	+9,8%
. Automobiles neuves	602	607	+0,7%	6 060	6 575	+8,5%
. Automobiles d'occasion	59	125	+112,8%	679	1 066	+57,1%
. Autres matériels	28	22	-21,9%	740	569	-23,1%
Financements d'automobiles neuves (crédits affectés + LOA)	743	731	-1,6%	7 633	8 076	+5,8%
Financements d'automobiles d'occasion (crédits affectés + LOA)	294	481	+63,7%	4 151	4 826	+16,3%

* Les chiffres concernant novembre 2020 sont exprimés sur la base des sociétés adhérentes au 30 novembre 2021. Ils tiennent compte des modifications, parfois sensibles, qui ont pu être apportées par certaines sociétés aux informations fournies l'année précédente.

(1) Electroménager, équipement multimédia, meubles, etc.

(2) Deux-roues, véhicules de loisirs, accessoires automobile, bateaux de plaisance, voyages de loisirs, divers.