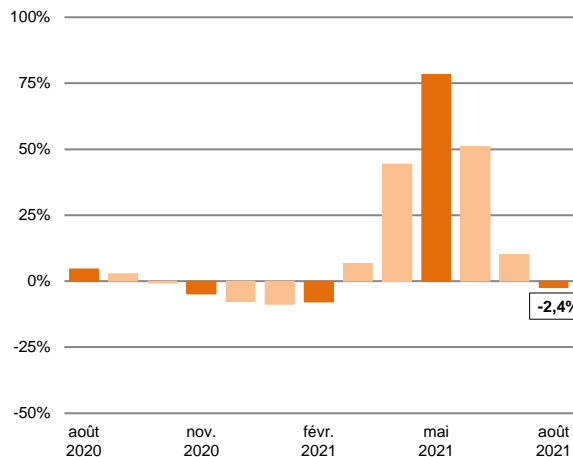


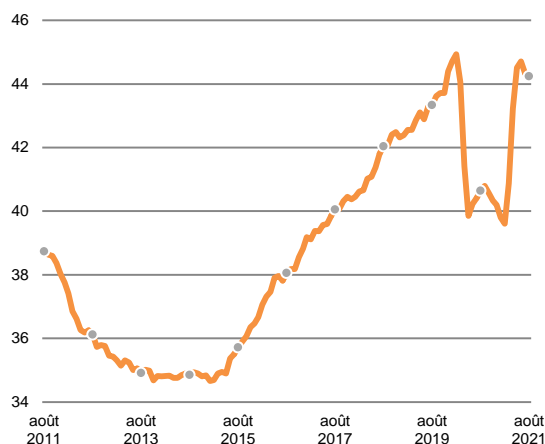
La production de crédit à la consommation par les établissements spécialisés en août 2021 ⁽¹⁾

Evolution du marché en demi-teinte

Variation annuelle de la production*
Graphique 1 – En pourcentage



Production en année mobile*
Graphique 2 – En milliards d'euros



* Toutes opérations confondues. Données mensuelles. Moyenne trimestrielle mobile.

* Toutes opérations confondues. Données mensuelles cumulées sur douze mois.

Le marché du crédit à la consommation demeure instable. En août, les nouveaux crédits octroyés par les établissements spécialisés ont diminué de **-2,9%** par rapport au même mois de 2020 - qui était un mois de « rattrapage » après le premier confinement - et de **-2,4%** en moyenne sur les trois derniers mois. Toutefois, le niveau de l'activité dépasse celui de 2019 : **+1,9%** par rapport à août 2019 et **+2,3%** à l'échelle des trois derniers mois.

Comme les mois précédents, **les évolutions sectorielles présentées ci-dessous sont mesurées par rapport à la même période de 2019.**

- La décrue se poursuit pour les **prêts personnels** : en août, ces financements se sont réduits de **-5,6%** par rapport au même mois de 2019. A l'échelle des trois derniers mois, la baisse s'établit à **-4,5%**.
- En revanche, la tendance s'inverse pour le **crédit renouvelable** : les nouvelles utilisations sont en hausse de **+3,7%** en août et de **+0,6%** en moyenne sur les trois derniers mois.
- Sur un marché automobile qui peine à se redresser, les financements de **voitures particulières neuves** ont reculé de **-7,5%** par rapport à août 2019 et de **-0,5%** à l'échelle des trois derniers mois. Cette baisse concerne davantage les crédits affectés qui chutent fortement : **-25,6%** en août et **-23,4%** en moyenne sur les trois derniers mois. En parallèle, les opérations de LOA ⁽²⁾ diminuent modérément de **-1,6%** en août, mais demeurent en hausse de **+6,8%** à l'échelle des trois derniers mois.
- Pour leur part, les financements d'**automobiles d'occasion** augmentent globalement par rapport à 2019 : **+7,5%** en août et **+10,9%** en moyenne sur les trois derniers mois. Comme les mois précédents, cette bonne performance est principalement due à la forte poussée des opérations de LOA ⁽²⁾ (**+69,7%** en août et **+77,3%** en moyenne sur les trois derniers mois). Les financements par crédits affectés sont, quant à eux, en baisse de **-2,1%** en août et quasi-stables à l'échelle des trois derniers mois (**+0,3%**).
- Après un ralentissement en juillet, les financements affectés à l'**amélioration de l'habitat et aux biens d'équipements du foyer** retrouvent une croissance à deux chiffres : **+16,1%** par rapport à août 2019 et **+11,3%** en moyenne sur les trois derniers mois.

L'ASF (Association française des Sociétés Financières) regroupe l'ensemble des établissements spécialisés : quelque 270 entreprises exerçant de multiples activités (crédit-bail mobilier et immobilier, affacturage, cautions aux entreprises ou aux particuliers, prestataires de services d'investissement...). En matière de **crédit à la consommation** (crédits renouvelables, crédits affectés, prêts personnels, location avec option d'achat) **les adhérents de l'ASF représentent près de 50% de l'encours de l'ensemble des établissements de crédit** (et la majorité des opérations de crédits renouvelables).

(1) Les données chiffrées utilisées pour la présente statistique sont des données brutes, non corrigées des variations saisonnières et des jours ouvrables. De ce point de vue, on notera que le mois d'août 2021 compte le même nombre de jours ouvrables qu'août 2019 et un jour ouvrable de plus qu'août 2020 (26 jours au lieu de 25, soit un écart de +4%).

(2) Location avec Option d'Achat.

DONNEES CHIFFREES COMPLETES

CREDIT A LA CONSOMMATION : ENQUETE MENSUELLE EXPRESS						
PRODUCTION DES ETABLISSEMENTS SPECIALISES (en millions d'euros)						
Période : AOÛT 2021 (données brutes)	Août 2020*	Août 2021	Δ%	Cumul 8 mois 2020	Cumul 8 mois 2021	Δ%
TOTAL	3 440	3 341	-2,9%	25 442	29 443	+15,7%
. Opérations de crédit classique	2 707	2 769	+2,3%	20 069	23 370	+16,4%
. Crédits affectés	1 115	1 047	-6,1%	8 069	9 439	+17,0%
. Automobiles neuves	158	115	-27,0%	1 092	1 122	+2,8%
. Automobiles d'occasion	388	304	-21,6%	2 455	2 700	+10,0%
. Amélioration de l'habitat et biens d'équipement du foyer (1)	347	386	+11,5%	2 881	3 503	+21,6%
. Autres biens ou services (2)	222	241	+8,6%	1 641	2 114	+28,8%
. Crédits renouvelables (nouvelles utilisations à crédit)	681	765	+12,5%	4 947	5 553	+12,3%
. Prêts personnels (y compris rachats de créances)	912	957	+5,0%	7 054	8 379	+18,8%
. Opérations de location avec option d'achat	733	572	-22,0%	5 373	6 074	+13,0%
. Automobiles neuves	583	467	-19,9%	4 271	4 853	+13,6%
. Automobiles d'occasion	68	82	+20,5%	459	721	+57,1%
. Autres matériels	82	23	-71,7%	643	500	-22,3%
Financements d'automobiles neuves (crédits affectés + LOA)	741	582	-21,4%	5 363	5 975	+11,4%
Financements d'automobiles d'occasion (crédits affectés + LOA)	456	386	-15,4%	2 914	3 421	+17,4%

* Les chiffres concernant août 2020 sont exprimés sur la base des sociétés adhérentes au 31 août 2021. Ils tiennent compte des modifications, parfois sensibles, qui ont pu être apportées par certaines sociétés aux informations fournies l'année précédente.

(1) Electroménager, équipement multimédia, meubles, etc.

(2) Deux-roues, véhicules de loisirs, accessoires automobile, bateaux de plaisance, voyages de loisirs, divers.