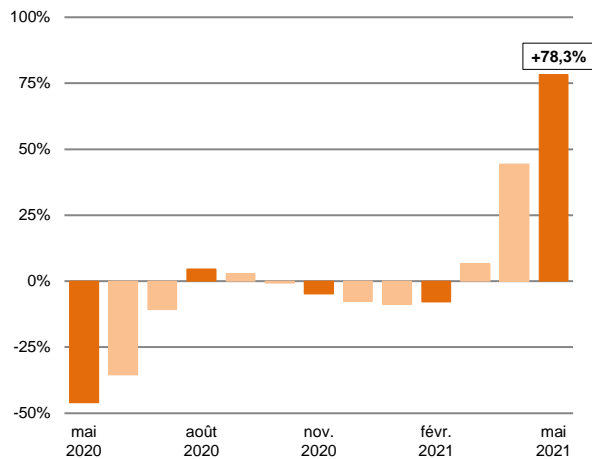


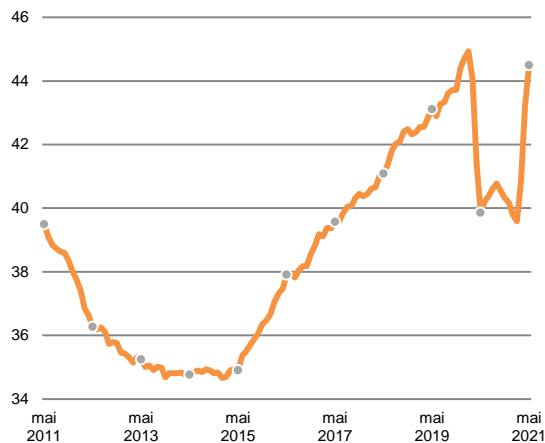
La production de crédit à la consommation par les établissements spécialisés en mai 2021 ⁽¹⁾

Un bilan mitigé

Variation annuelle de la production*
Graphique 1 – En pourcentage



Production en année mobile*
Graphique 2 – En milliards d'euros



* Toutes opérations confondues. Données mensuelles. Moyenne trimestrielle mobile.

* Toutes opérations confondues. Données mensuelles cumulées sur douze mois.

Comparée à celle du mois de mai 2020 qui coïncide avec la sortie du premier confinement (11 mai), la production de nouveaux crédits à la consommation par les établissements spécialisés a nettement augmenté en mai 2021 (+59,2%). Néanmoins, **le niveau d'activité demeure encore inférieur à celui d'avant la crise sanitaire**. En effet, les nouveaux crédits accordés ont chuté de -9,5% par rapport à mai 2019. A l'échelle des trois derniers mois, le marché est en hausse de +78,3% par rapport à la même période de 2020, mais accuse toutefois un retard de -3,4% par rapport à celle de 2019.

Afin de rendre compte de l'évolution réelle de l'activité, **les évolutions sectorielles présentées ci-dessous sont mesurées par rapport à mai 2019**,

- Le **crédit renouvelable** demeure le produit peinant le plus à retrouver son niveau de production de mai 2019 : les nouvelles utilisations sont en recul de -15,8% en mai 2021 et de -13% en moyenne sur les trois derniers mois.
- Encore affectés par la crise sanitaire, les **prêts personnels** se contractent de -15,5% par rapport à mai 2019. En moyenne sur les trois derniers mois, les financements se sont réduits de -8%.
- Pour leur part, les investissements en **automobiles neuves** sont en retrait de -12,7% en mai et de -5,7% en moyenne sur les trois derniers mois. Au sein de ces financements, le recul de l'activité au mois de mai est plus prononcé pour les crédits affectés qui chutent fortement de -33%, tandis que les opérations de LOA² régressent de -6,5% par rapport à mai 2019.
- Les financements d'**automobiles d'occasion** diminuent quant à eux de -8,6% en mai. Cette baisse recouvre cependant des évolutions contrastées selon le mode de financement. Alors que les crédits affectés sont en net repli (-17,9%), les opérations de LOA² augmentent significativement de +50,2% par rapport à mai 2019. Globalement, les financements d'automobiles d'occasion sont quasi-stables à l'échelle des trois derniers mois (-0,1%).
- A l'instar des mois précédents, le secteur de **l'amélioration de l'habitat et des biens d'équipement du foyer** est le seul à avoir atteint un niveau de production supérieur à celui d'avant-crise. En effet, les financements sont en hausse de +8,3% par rapport à mai 2019 et de +15,9% en moyenne sur les trois derniers mois.

L'ASF (Association française des Sociétés Financières) regroupe l'ensemble des établissements spécialisés : quelque 270 entreprises exerçant de multiples activités (crédit-bail mobilier et immobilier, affacturage, cautions aux entreprises ou aux particuliers, prestataires de services d'investissement...). En matière de **crédit à la consommation** (crédits renouvelables, crédits affectés, prêts personnels, location avec option d'achat) **les adhérents de l'ASF représentent près de 50% de l'encours de l'ensemble des établissements de crédit** (et la majorité des opérations de crédits renouvelables).

(1) Les données chiffrées utilisées pour la présente statistique sont des données brutes, non corrigées des variations saisonnières et des jours ouvrables. De ce point de vue, on notera que le mois de mai 2021 compte un jour ouvrable de moins que mai 2020 et deux jours ouvrables de moins que mai 2019 (22 jours au lieu de 24, soit un écart de -8,3%).

(2) Location avec Option d'Achat

DONNEES CHIFFREES COMPLETES

CREDIT A LA CONSOMMATION : ENQUETE MENSUELLE EXPRESS						
PRODUCTION DES ETABLISSEMENTS SPECIALISES (en millions d'euros)						
Période : MAI 2021 (données brutes)	Mai 2020*	Mai 2021	Δ%	Cumul 5 mois 2020	Cumul 5 mois 2021	Δ%
TOTAL	2 157	3 434	+59,2%	13 427	17 720	+32,0%
. Opérations de crédit classique	1 651	2 722	+64,8%	10 932	14 042	+28,5%
. Crédits affectés	751	1 130	+50,4%	4 212	5 791	+37,5%
. Automobiles neuves	81	120	+48,6%	514	696	+35,3%
. Automobiles d'occasion	163	282	+73,6%	1 116	1 650	+47,8%
. Amélioration de l'habitat et biens d'équipement du foyer (1)	322	434	+34,7%	1 719	2 194	+27,7%
. Autres biens ou services (2)	186	294	+58,1%	863	1 252	+45,0%
. Crédits renouvelables (nouvelles utilisations à crédit)	448	626	+39,5%	2 811	3 177	+13,0%
. Prêts personnels (y compris rachats de créances)	452	967	+113,9%	3 908	5 074	+29,8%
. Opérations de location avec option d'achat	506	712	+40,9%	2 495	3 678	+47,4%
. Automobiles neuves	387	550	+42,1%	2 013	2 964	+47,2%
. Automobiles d'occasion	40	81	+102,3%	215	424	+96,5%
. Autres matériels	78	81	+3,5%	266	291	+9,3%
Financements d'automobiles neuves (crédits affectés + LOA)	468	670	+43,2%	2 527	3 659	+44,8%
Financements d'automobiles d'occasion (crédits affectés + LOA)	203	363	+79,3%	1 332	2 073	+55,7%

* Les chiffres concernant mai 2020 sont exprimés sur la base des sociétés adhérentes au 31 mai 2021. Ils tiennent compte des modifications, parfois sensibles, qui ont pu être apportées par certaines sociétés aux informations fournies l'année précédente.

(1) Electroménager, équipement multimédia, meubles, etc.

(2) Deux-roues, véhicules de loisirs, accessoires automobile, bateaux de plaisance, voyages de loisirs, divers.